

RADA POWIATU  
OBORNICKIEGO

Uchwała Nr LXII / 323 / 22

Rady Powiatu Obornickiego

z dnia 24 listopada 2022 roku

**w sprawie :** przyjęcia 3-letniego Powiatowego programu rozwoju pieczy zastępczej w Powiecie Obornickim na lata 2022-2024

Na podstawie art. 4 ust. 1 pkt 3a, art. 12 pkt 4 i pkt 11 ustawy z dnia 5 czerwca 1998 r. o samorządzie powiatowym (t.j. Dz. U. z 2022 r., poz. 1526), art. 180 pkt. 1 ustawy z dnia 9 czerwca 2011 r. o wspieraniu rodziny i systemie pieczy zastępczej (t.j. Dz.U. 2022 r., poz. 447 z późn.zm. ) Rada Powiatu Obornickiego uchwała, co następuje:

**§1**

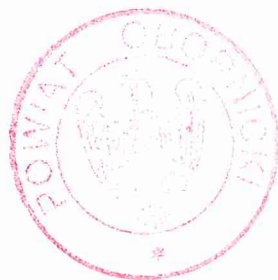
Przyjmuje się 3 – letni Powiatowy program rozwoju pieczy zastępczej w Powiecie Obornickim na lata 2022-2024 w brzmieniu załącznika do niniejszej uchwały.

**§2**

Wykonanie uchwały powierza się Zarządowi Powiatu Obornickiego.

**§3**

Uchwała wchodzi w życie z dniem podjęcia.



PRZEWODNICZĄCY  
RADY POWIATU

*Bogusław Janus*

Uzasadnienie do  
Uchwały Nr LXII / 323 / 22  
Rady Powiatu Obornickiego  
z dnia 24 listopada 2022 roku  
w sprawie: przyjęcia 3-letniego Powiatowego programu rozwoju pieczy zastępczej  
w Powiecie Obornickim na lata 2022 – 2024

Zgodnie z treścią art. 180 pkt 1 ustawy z dnia 9 czerwca 2011 roku o wspieraniu rodziny i systemie pieczy zastępczej (t.j. Dz. U. z 2022, poz. 447 z późn.zm.) do zadań własnych powiatu należy m.in. opracowanie i realizacja trzyletniego powiatowego programu dotyczącego rozwoju pieczy zastępczej zawierającego coroczny limit tworzenia zawodowych rodzin zastępczych.

Przyjęcie 3 - letniego Powiatowego programu rozwoju pieczy zastępczej w Powiecie Obornickim na lata 2022 - 2024 zakłada, że poprzez rozwój rodzinnej pieczy zastępczej oraz pracy z rodziną naturalną dąży się do zapewnienia każdemu dziecku prawa do stabilnego, trwałego rodzinnego środowiska wychowawczego.

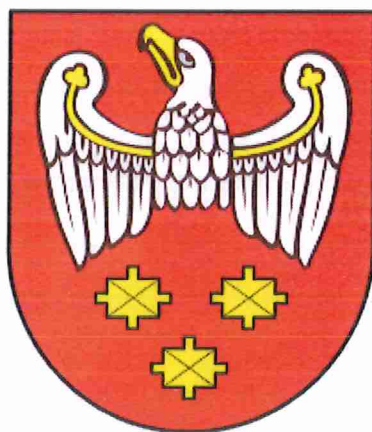
Powiatowy program rozwoju pieczy zastępczej na lata 2022 - 2024 stanowi podstawę budowanego efektywnego systemu rozwoju różnorodnych form pieczy zastępczej w powiecie obornickim.

Biorąc pod uwagę powyższe, podjęcie niniejszej uchwały jest zasadne.

  
STAROSTA  
Zofia Kotecka

Załącznik do uchwały  
Rady Powiatu Obornickiego  
nr LXII / 323 / 22 z dnia 24 listopada 2022 r.

**Powiatowy program rozwoju  
pieczy zastępczej  
na lata 2022-2024**



**Powiat Obornicki**

**Powiatowe Centrum Pomocy Rodzinie w Obornikach**



## Spis treści

WSTĘP.....	3
1. CHARAKTERYSTYKA SYSTEMU PIELCZY ZASTĘPCZEJ W POLSCE – PODZIAŁ KOMPETENCJI W USTAWIE O WSPIERANIU RODZINY I SYSTEMIE PIELCZY ZASTĘPCZEJ .....	6
1.1 Rodzinna piecza zastępcza .....	6
1.2 Instytucjonalna piecza zastępcza .....	9
1.3 Zadania samorządu gminnego .....	10
1.4 Zadania samorządu powiatowego .....	11
1.5 Zadania samorządu województwa .....	13
1.6 Zadania ministra właściwego do spraw rodziny.....	15
1.7 Rola organizatora rodzinnej pieczy zastępczej.....	16
1.8 Pomoc finansowa i inne formy wsparcia.....	17
2. CHARAKTERYSTYKA SYSTEMU PIELCZY ZASTĘPCZEJ W POWIECIE OBORNICKIM .....	22
2.1 Położenie geograficzne, powierzchnia powiatu obornickiego.....	22
2.2 Zasoby Powiatu Obornickiego w zakresie rodzinnej pieczy zastępczej .....	23
2.3 Statystyki dotyczące rozwoju rodzinnej pieczy zastępczej w powiecie obornickim na przestrzeni lat 2005 – 2021.....	26
3.1 Cel główny: .....	39
3.2 Cele szczegółowe:.....	39
3.3 Limit rodzin zastępczych zawodowych na lata 2022 – 2024.....	41
4. PLANOWANE REZULTATY PROGRAMU .....	42
5. ZAGROŻENIA DLA REALIZACJI DZIAŁAŃ UJĘTYCH W PROGRAMIE:.....	42
6. ADRESACI PROGRAMU.....	42
7. ŹRÓDŁA FINANSOWANIA .....	43
8. EWALUACJA PROGRAMU .....	43
ZAKOŃCZENIE.....	44



## WSTĘP

Dziecko – największy skarb, najwyższa wartość. Słowa Janusza Korczaka: "Kiedy śmieje się dziecko śmieje się cały świat", pojawiało się wielokrotnie w publikacjach i kampaniach społecznych. Oczywistym wydaje się być, że to rodzice dziecka mają obowiązek dbać i troszczyć się o nie, zapewniając mu odpowiednie warunki życia, zapewniając rozwój na wielu płaszczyznach. Z założenia rodzina stanowi idealne środowisko dla wychowania dziecka i wpływa najkorzystniej na jego rozwój fizyczny, społeczny, duchowy. Jednak pracownicy jednostek pomocy społecznej w bezpośredni sposób stykają się z zagadnieniami związanymi z krzywdzeniem i porzucaniem dzieci przez osoby im najbliższe. Janusz Korczak pisał, że "Wychowanie dziecka to nie miła zabawa, a zadanie, w które trzeba włożyć wysiłek bezsennych nocy, kapitał ciężkich przeżyć i wiele myśli...". Rzeczywistość pokazuje, że o tym oczywistym przecież stwierdzeniu, współcześni rodzice coraz częściej zapominają i nie realizują w sposób właściwy swoich funkcji opiekuńczo-wychowawczych. Przyczyn tego może być wiele. Wówczas zachodzi potrzeba ograniczenia autonomii rodziny i podjęcie działań przez "Państwo" w celu zapewnienia dobra dziecku. Prawo rodzinne w Polsce i na świecie opiera się na wielu aktach i zapisach. Konstytucja RP określa, że "rodzice mają prawo do wychowania dzieci zgodnie z własnym przekonaniem. Wychowanie to powinno uwzględniać stopień dojrzałości dziecka, a także wolność sumienia i wyznania oraz jego przekonania" (art. 48 ust. 1).

Konstytucja wskazuje także, że ograniczanie lub pozbawianie władzy rodzicielskiej może nastąpić "tylko w przypadkach określonych w ustawie i tylko na podstawie prawomocnego orzeczenia sądu" (art. 48 ust. 2). Ustawa zasadnicza podkreśla także jasno, że "każdy ma prawo żądać od organów władzy publicznej ochrony dziecka przed przemocą, okrucieństwem, wyzyskiem i demoralizacją", zaś "dziecko pozbawione opieki rodzicielskiej ma prawo do opieki i pomocy władz publicznych" (art. 72).

Niewątpliwie podstawowym aktem regulującym prawo rodzinne w Polsce jest Kodeks rodzinny i opiekuńczy z 25 lutego 1964 r. z wieloma zmianami, który formułuje naczelną zasadę prawa rodzinnego, jaką jest "dobro dziecka".

Zastępowanie naturalnego środowiska wychowawczego dziecka – rodziny, jest zadaniem niezwykle trudnym i wymagającym szczególnych predyspozycji, motywacji i cech osobowości. Niewątpliwie ze wszystkich możliwości, najkorzystniejsze z punktu widzenia dobra dziecka pozbawionego środowiska rodziny naturalnej jest zapewnienie mu opieki i wychowania w środowisku najbardziej zbliżonym do środowiska rodzinnego. Na tym właśnie założeniu opiera się system szeroko rozumianej pieczy zastępczej. Preambuła do ustawy o wspieraniu rodziny i systemie pieczy zastępczej w sposób jasny i zrozumiały określa, że "dla dobra dzieci, które potrzebują szczególnej ochrony i pomocy ze strony dorosłych, środowiska rodzinnego, atmosfery szczęścia, miłości i zrozumienia, w trosce o ich harmonijny rozwój i przyszłą samodzielność życiową, dla zapewnienia ochrony przysługujących im praw i wolności, dla dobra rodziny, która jest podstawową komórką społeczeństwa oraz naturalnym środowiskiem rozwoju, i dobra wszystkich jej członków, a w szczególności dzieci, w przekonaniu, że skuteczna pomoc dla rodziny przeżywającej



trudności w opiekowaniu się i wychowywaniu dzieci oraz skuteczna ochrona dzieci i pomoc dla nich może być osiągnięta przez współpracę wszystkich osób, instytucji i organizacji pracujących z dziećmi i rodzicami".

Ustawa o wspieraniu rodziny i systemie pieczy zastępczej, która weszła w życie 01 stycznia 2012 r. systematyzuje oraz porządkuje szereg zagadnień i pojęć związanych z pieczą zastępczą oraz w jasny sposób wyznacza zakresy zadań i odpowiedzialności dotyczące problemów związanych z zapewnieniem dziecku pozbawionemu opieki własnych rodziców, opieki zastępczej.

Zmiany w dotychczasowo funkcjonującym systemie wskazują jednoznacznie, że umieszczenie dziecka w pieczy zastępczej ma być ostatecznością, po wykorzystaniu wszelkich możliwych form wsparcia rodziny naturalnej. Dlatego też tak istotnym zadaniem stojącym przed organami państwowymi jest praca z rodziną biologiczną przeżywającą różnego rodzaju kryzysy i problemy.

Założeniem ustawy jest przede wszystkim wspieranie rodziny biologicznej, ograniczanie umieszczania dzieci w placówkach opiekuńczo-wychowawczych na rzecz rodzinnych form pieczy zastępczej, właściwe wspieranie rodzin zastępczych oraz promowanie rodzicielstwa zastępczego w społeczeństwie. Niewątpliwie naczelną zasadą form pieczy zastępczej jest zasada pomocniczości. Pojęcie pieczy zastępczej podzielone zostało na pieczę zastępczą rodzinną i instytucjonalną. System pieczy zastępczej to zespół osób, instytucji i działań mających na celu zapewnienie opieki i wychowania dzieciom w przypadku niemożności sprawowania opieki i wychowania przez rodziców (t.j. Dz. U. z 2022 r. poz 447).

#### **Pieczka zastępcza zapewnia:**

- 1) pracę z rodziną umożliwiającą powrót dziecka do rodziny lub gdy jest to niemożliwe — dążenie do przysposobienia dziecka, a w przypadku braku możliwości przysposobienia dziecka – opiekę i wychowanie w środowisku zastępczym;
- 2) przygotowanie dziecka do: godnego, samodzielnego i odpowiedzialnego życia, pokonywania trudności życiowych zgodnie z zasadami etyki, nawiązywania i podtrzymywania bliskich, osobistych i społecznie akceptowanych kontaktów z rodziną i rówieśnikami, w celu łagodzenia skutków doświadczania straty i separacji oraz zdobywania umiejętności społecznych;
- 3) zaspokojenie potrzeb emocjonalnych dzieci, ze szczególnym uwzględnieniem potrzeb bytowych, zdrowotnych, edukacyjnych i kulturalno-rekreacyjnych.

Zgodnie z art. 182 ust. 1 ustawy z dnia 9 czerwca 2011 r. o wspieraniu rodziny i systemie pieczy zastępczej, zadania powiatu w zakresie pieczy zastępczej starosta wykonuje za pośrednictwem powiatowego centrum pomocy rodzinie oraz organizatorów rodzinnej pieczy zastępczej. Starosta Obornicki, Zarządzeniem Nr 40.2011 z dnia 14 grudnia 2011 r. wyznaczył Powiatowe Centrum Pomocy Rodzinie w Obornikach na organizatora rodzinnej pieczy zastępczej w Powiecie Obornickim. W związku z powyższym większość zadań powiatu określonych ustawą realizowanych jest przez wskazaną jednostkę.



POWIATOWY PROGRAM ROZWOJU PIECZY ZASTĘPCZEJ W POWIECIE OBORNICKIM  
NA LATA 2022 – 2024

Art. 180 pkt 1 ustawy zobowiązuje powiat do opracowania i realizacji 3-letnich powiatowych programów dotyczących rozwoju pieczy zastępczej, zawierających między innymi coroczny limit rodzin zastępczych zawodowych.



## **1. CHARAKTERYSTYKA SYSTEMU PIELCZY ZASTĘPCZEJ W POLSCE – PODZIAŁ KOMPETENCJI W USTAWIE O WSPIERANIU RODZINY I SYSTEMIE PIELCZY ZASTĘPCZEJ**

### **1.1 Rodzinna piecza zastępcza**

Ustawa o wspieraniu rodziny i pieczy zastępczej z dnia 9 czerwca 2011 roku wyróżnia następujące formy rodzinnej formy pieczy zastępczej:

- rodziny zastępcze spokrewnione,
- rodziny zastępcze niezawodowe,
- rodziny zastępcze zawodowe – w tym: specjalistyczne i o charakterze pogotowia rodzinnego,
- rodzinne domy dziecka (t.j. Dz.U z 2022 r. poz. 447).

Pełnienie funkcji rodziny zastępczej oraz prowadzenie rodzinnego domu dziecka może być powierzone osobom, które:

- 1) dają rękojmię należytego sprawowania pieczy zastępczej;
- 2) nie są i nie były pozbawione władzy rodzicielskiej oraz władza rodzicielska nie jest im ograniczona ani zawieszona;
- 3) wypełniają obowiązek alimentacyjny – w przypadku, gdy taki obowiązek w stosunku do nich wynika z tytułu egzekucyjnego;
- 4) nie są ograniczone w zdolności do czynności prawnych;
- 5) są zdolne do sprawowania właściwej opieki nad dzieckiem, co zostało potwierdzone:
  - a) zaświadczeniem lekarskim o stanie zdrowia wystawionym przez lekarza podstawowej opieki zdrowotnej oraz
  - b) opinią o posiadaniu predyspozycji i motywacji do pełnienia funkcji rodziny zastępczej lub prowadzenia rodzinnego domu dziecka wystawioną przez psychologa, który posiada, co najmniej wykształcenie wyższe magisterskie na kierunku psychologia oraz 2-letnie doświadczenie w poradnictwie rodzinnym;
- 6) przebywają na terytorium Rzeczypospolitej Polskiej, z tym że w przypadku cudzoziemców ich pobyt jest legalny;
- 7) zapewnią odpowiednie warunki bytowe i mieszkaniowe umożliwiające dziecku zaspokajanie jego indywidualnych potrzeb, w tym:
  - a) rozwoju emocjonalnego, fizycznego i społecznego,
  - b) właściwej edukacji i rozwoju zainteresowań,
  - c) wypoczynku i organizacji czasu wolnego.

Pełnienie funkcji rodziny zastępczej niezawodowej lub zawodowej oraz prowadzenie rodzinnego domu dziecka może być powierzone osobom, które nie były skazane prawomocnym wyrokiem za umyślne przestępstwo. W przypadku rodziny zastępczej niezawodowej, co najmniej jedna osoba tworząca tę rodzinę musi posiadać stałe źródło dochodów (t.j. Dz.U. z 2022 r. poz. 447, art. 42). Ponadto dokonywana jest weryfikacja czy osoba sprawująca funkcję rodziny zastępczej lub prowadzącego rodzinny dom dziecka nie





widnieje w Rejestrze Sprawców Przepięstw na Tle Seksualnym.

Kandydaci do pełnienia funkcji rodziny zastępczej zawodowej, niezawodowej lub prowadzenia rodzinnego domu dziecka są zobowiązani posiadać świadectwo ukończenia szkolenia organizowanego przez organizatora rodzinnej pieczy zastępczej lub prowadzonego przez ośrodek adopcyjny. Program szkolenia, na wniosek podmiotu prowadzącego szkolenie, zatwierdza minister właściwy do spraw rodziny na okres 5 lat.

Szkolenie kandydatów do pełnienia funkcji rodziny zastępczej spokrewnionej można prowadzić według indywidualnego planu szkolenia, w zależności od potrzeb rodziny i dziecka.

W rodzinie zastępczej zawodowej i rodzinie zastępczej niezawodowej może przebywać w tym samym czasie nie więcej niż 3 dzieci lub osób, które osiągnęły pełnoletność przebywając w pieczy zastępczej, natomiast w rodzinnym domu dziecka – nie więcej niż 8 dzieci lub osób, które osiągnęły pełnoletność przebywając w pieczy zastępczej. W razie umieszczenia w rodzinie zastępczej rodzeństwa jest dopuszczalne umieszczenie w tym samym czasie większej liczby dzieci, za zgodą rodziny zastępczej/ prowadzącego rodzinny dom dziecka oraz po uzyskaniu pozytywnej opinii koordynatora rodzinnej pieczy zastępczej.

Rodzina zastępcza, jak sama nazwa wskazuje, jest to rodzina, która „zastępuje”, a nie całkowicie zajmuje miejsce rodziny biologicznej, na dłuższy bądź krótszy okres czasu. Powodów ustalenia dla dzieci rodziny zastępczej może być wiele. Przykładowo:

- sieroctwo, pólsieroctwo,
- niewydolność wychowawcza rodziców biologicznych, w tym m.in. bezradność w sprawach opiekuńczo-wychowawczych, rażące zaniedbywanie potrzeb dzieci (zdrowotnych, higienicznych, bytowych, rozwojowych, opiekuńczo-wychowawczych),
- uzależnienia (głównie od alkoholu),
- krzywdzenie, przemoc w rodzinie i inne;
- porzucenie dziecka, niechciana ciąża;
- przedwczesne macierzyństwo;
- inne czynniki niezależne: choroba somatyczna, choroba psychiczna, wyjazd zagraniczny rodziców biologicznych (w takim wypadku również mogą oni składać wniosek o udzielenie ich dzieciom rodziny zastępczej na czas ich dłuższej nieobecności).

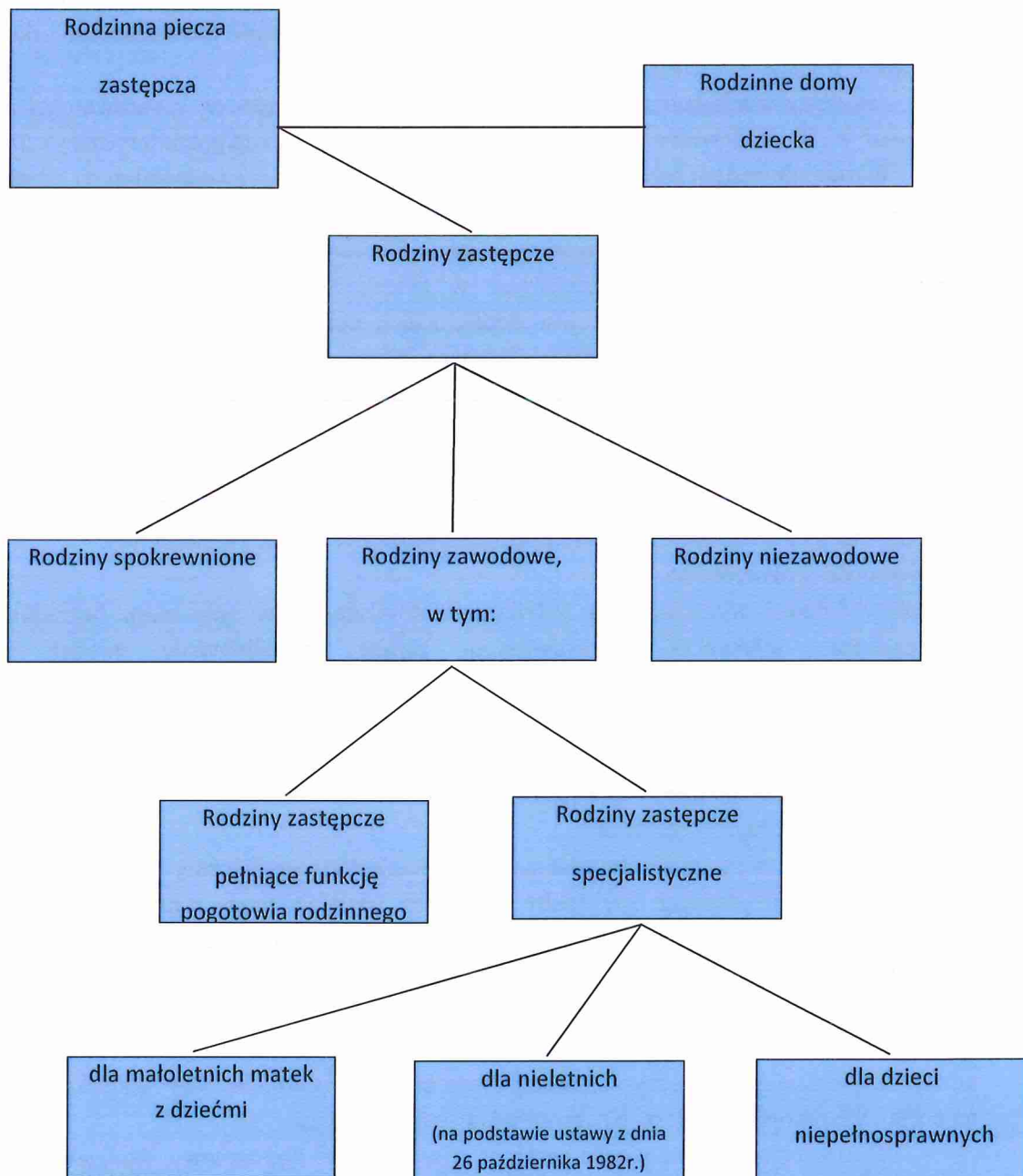
Dzieci umieszczane są w rodzinach zastępczych na podstawie postanowienia sądu, który określa sposób ingerencji w wykonywanie przez rodziców władzy rodzicielskiej (ograniczenie, zawieszenie lub pozbawienie władzy rodzicielskiej). W wyjątkowych sytuacjach umieszczenie dziecka w pieczy zastępczej może nastąpić na wniosek lub za zgodą rodziców, na podstawie umowy zawartej ze starostą właściwego powiatu.

Należy podkreślić, że piecza zastępcza ma charakter tymczasowy. Rodzice zastępczy nie posiadają praw rodzicielskich względem dzieci nad którymi sprawują opiekę, pełnią nad nimi bieżącą pieczę. W sytuacji pozbawienia rodziców dziecka władzy rodzicielskiej lub też jej zawieszenia, rodzicom zastępczym może zostać powierzona opieka prawna (zostają prawnymi reprezentantami dziecka), z której przedstawiają sprawozdania do właściwego sądu. Formalnie rodzina zastępcza traci swoją moc gdy dziecko powraca do rodziny biologicznej, osiąga



pełnoletniość lub zostaje umieszczone w rodzinie adopcyjnej.

**Obowiązującą klasyfikację rodzinnej pieczy zastępczej, przedstawia wykres poniżej.**





## 1.2 Instytucjonalna piecza zastępcza

Ustawa o wspieraniu rodziny i systemie pieczy zastępczej reguluje także kwestie związane z instytucjami sprawującymi pieczę nad dziećmi pozbawionymi opieki własnych rodziców. Instytucjonalna piecza zastępcza sprawowana jest przez:

- regionalne placówki opiekuńczo-terapeutyczne (dla dzieci wymagających specjalistycznej opieki zdrowotnej i rehabilitacji),
- interwencyjne ośrodki preadopcyjne (dla dzieci do ukończenia 1 roku życia, wymagające specjalistycznej opieki i oczekujące na przysposobienie),
- placówki opiekuńczo - wychowawcze, wśród których wyróżnia się:
  - socjalizacyjne (rekompensują braki w wychowaniu),
  - interwencyjne (opieka w sytuacji kryzysowej),
  - specjalistyczno-terapeutyczne (sprawują opiekę nad dziećmi o indywidualnych potrzebach – niepełnosprawnych, wymagających wyrównania opóźnień rozwojowych i edukacyjnych, wymagających stosowania specjalnych metod wychowawczych i specjalistycznej terapii),
  - placówki opiekuńczo-wychowawcze typu rodzinnego (umożliwiają m.in. opiekę licznemu rodzeństwu; w placówce opiekuńczo-wychowawczej typu rodzinnego można umieścić w tym samym czasie nie więcej niż 8 dzieci lub osób które uzyskały pełnoletność w pieczy zastępczej, a w wyjątkowych przypadkach – po uzyskaniu zezwolenia wojewody i za zgodą dyrektora – można umieścić większą ilość dzieci, lecz nie więcej niż 10)

Placówkę opiekuńczo-wychowawczą prowadzi powiat lub podmiot, któremu powiat zlecił realizację tego zadania na podstawie art. 190 ustawy.

Placówka opiekuńczo-wychowawcza:

- 1) Zapewnia dziecku całodobową opiekę i wychowanie oraz zaspokaja jego niezbędne potrzeby, w szczególności emocjonalne, rozwojowe, zdrowotne, bytowe, społeczne, religijne;
- 2) Realizuje przygotowany we współpracy z asystentem rodziny plan pomocy dziecku;
- 3) Umożliwia kontakt dziecka z rodzicami i innymi osobami bliskimi, chyba, że sąd postanowi inaczej;
- 4) Podejmuje działania w celu powrotu dziecka do rodziny;
- 5) Zapewnia dziecku dostęp do kształcenia dostosowanego do jego wieku i możliwości rozwojowych;
- 6) Obejmuje dziecko działaniami terapeutycznymi;
- 7) Zapewnia korzystanie z przysługujących świadczeń zdrowotnych.

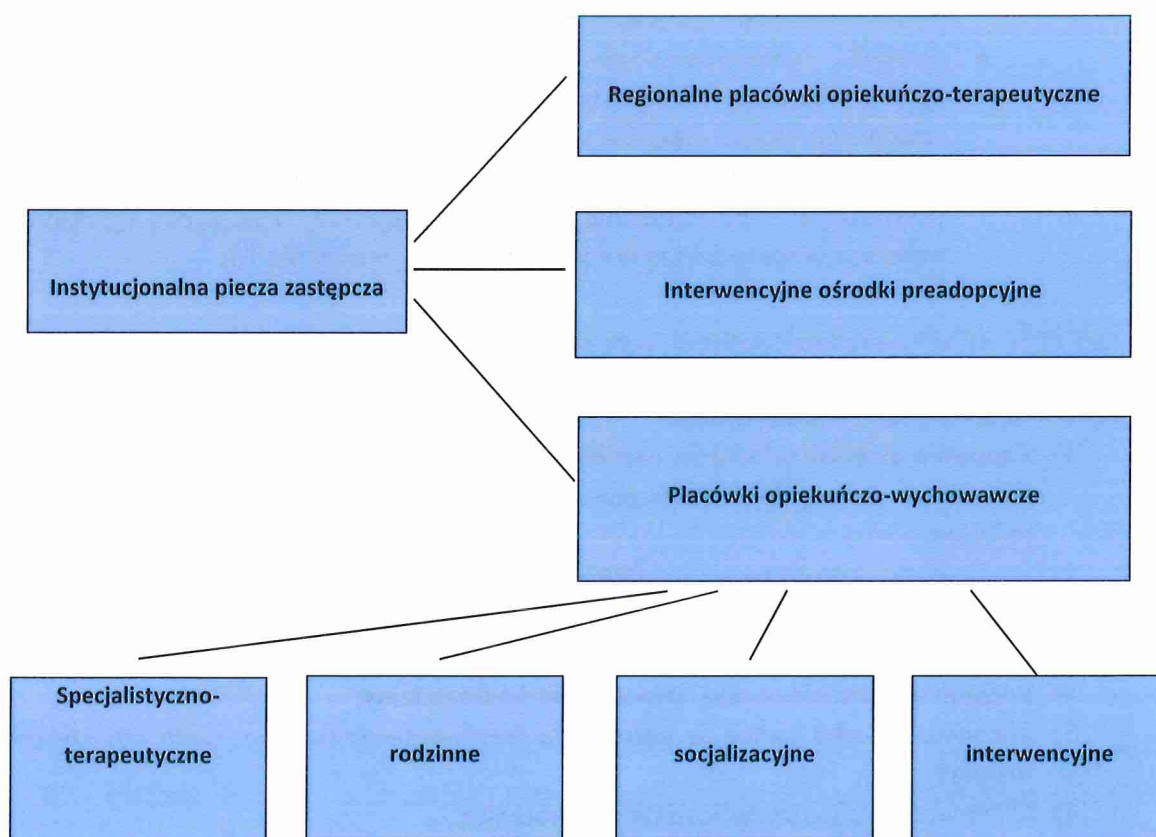
Zgodnie z ustawą o wspieraniu rodziny i systemie pieczy zastępczej z dnia 9 czerwca 2011 roku w placówkach nie może być umieszczonych więcej niż 14 dzieci (w placówkach typu rodzinnego nie więcej niż 8 dzieci, a w szczególnie uzasadnionych przypadkach nie więcej niż 10). Z dniem 31 grudnia 2021r. zakończył się okres przejściowy wskazany przepisami



prawa na dostosowanie placówek do realizacji powyższych standardów, od dnia 1 stycznia 2022r. limity wyznaczone ustawą stały się obowiązujące.

W placówkach opiekuńczo-wychowawczych typu socjalizacyjnego, interwencyjnego lub specjalistyczno-terapeutycznego umieszcza się dzieci powyżej 10 roku życia, wymagające szczególnej opieki lub mające trudności z przystosowaniem się do życia w rodzinie, dla których nie znaleziono miejsc w rodzinnej pieczy zastępczej. Umieszczenie w placówce dziecka poniżej 10. roku życia jest możliwe w przypadku gdy w danej placówce przebywa matka lub ojciec tego dziecka oraz w innych wyjątkowych przypadkach, szczególnie, gdy przemawia za tym stan zdrowia lub dotyczy to rodzeństwa (art. 95). System pieczy zastępczej w Polsce ma zapewniać dziecku, które tego wymaga, formy pieczy zastępczej adekwatne do jego potrzeb w danym momencie.

**Klasyfikację instytucjonalnej pieczy zastępczej przedstawia w formie graficznej wykres poniżej.**



### 1.3 Zadania samorządu gminnego

W świetle ustawy o wspieraniu rodziny i systemie pieczy zastępczej, wspieranie rodziny przeżywającej trudności w wypełnianiu funkcji opiekuńczo-wychowawczych to zespół



planowych działań mających na celu przywrócenie rodzinie zdolności do wypełniania tych funkcji (t.j. Dz. U. z 2022 r. poz 447).

W myśl przepisów zawartych w art. 176 ustawy do zadań własnych gminy należy:

- opracowanie i realizacja 3-letnich gminnych programów wspierania rodziny;
- tworzenie możliwości podnoszenia kwalifikacji przez asystentów rodziny;
- tworzenie oraz rozwój systemu opieki nad dzieckiem, w tym placówek wsparcia dziennego, oraz praca z rodziną przeżywającą trudności w wypełnianiu funkcji opiekuńczo-wychowawczych przez:
  - zapewnienie rodzinie przeżywającej trudności wsparcia i pomocy asystenta rodziny oraz dostępu do specjalistycznego poradnictwa,
  - organizowanie szkoleń i tworzenie warunków do działania rodzin wspierających,
  - prowadzenie placówek wsparcia dziennego oraz zapewnienie w nich miejsc dla dzieci;
    - finansowanie;
  - podnoszenia kwalifikacji przez asystentów rodziny,
- kosztów związanych z udzielaniem pomocy, ponoszonych przez rodziny wspierające;
  - współfinansowanie pobytu dziecka w rodzinie zastępczej, rodzinnym domu dziecka, placówce opiekuńczo-wychowawczej, regionalnej placówce opiekuńczo-terapeutycznej lub interwencyjnym ośrodku preadopcyjnym;
  - sporządzanie sprawozdań rzeczowo-finansowych z zakresu wspierania rodziny oraz przekazywanie ich właściwemu wojewodzie, w wersji elektronicznej, z zastosowaniem systemu teleinformatycznego, o którym mowa w art. 187 ust. 3;
  - prowadzenie monitoringu sytuacji dziecka z rodziny zagrożonej kryzysem lub przeżywającej trudności w wypełnianiu funkcji opiekuńczo-wychowawczej, zamieszkałego na terenie gminy.

Do zadań zleconych z zakresu administracji rządowej realizowanych przez gminę należy wykonywanie zadań wynikających z rządowych programów z zakresu wspierania rodziny.

Gmina realizuje zadania zlecone z zakresu administracji rządowej zgodnie z wytycznymi przekazanymi przez wojewodę.

#### **1.4 Zadania samorządu powiatowego**

W art. 180 ustawy o wspieraniu rodziny i systemie pieczy zastępczej zawarte są obowiązki samorządu powiatowego. Do zadań własnych powiatu należy:

- opracowanie i realizacja 3-letnich powiatowych programów dotyczących rozwoju pieczy zastępczej, zawierających między innymi coroczny limit rodzin zastępczych zawodowych;
- zapewnienie dzieciom pieczy zastępczej w rodzinach zastępczych, rodzinnych domach dziecka oraz w placówkach opiekuńczo-wychowawczych;
- organizowanie wsparcia osobom usamodzielnianym opuszczającym rodziny zastępcze, rodzinne domy dziecka oraz placówki opiekuńczo-wychowawcze i regionalne placówki opiekuńczo-terapeutyczne, przez wspieranie procesu usamodzielnienia;



POWIATOWY PROGRAM ROZWOJU PIELCZY ZASTĘPCZEJ W POWIECIE OBORNICKIM  
NA LATA 2022 – 2024

- tworzenie warunków do powstawania i działania rodzin zastępczych, rodzinnych domów dziecka i rodzin pomocowych;
- prowadzenie placówek opiekuńczo-wychowawczych oraz placówek wsparcia dziennego o zasięgu ponadgminnym;
- organizowanie szkoleń dla rodzin zastępczych, prowadzących rodzinne domy dziecka i dyrektorów placówek opiekuńczo-wychowawczych typu rodzinnego oraz kandydatów do pełnienia funkcji rodziny zastępczej, prowadzenia rodzinnego domu dziecka lub pełnienia funkcji dyrektora placówki opiekuńczo-wychowawczej typu rodzinnego;
- organizowanie wsparcia dla rodzinnej pieczy zastępczej, w szczególności przez tworzenie warunków do powstawania:
  - grup wsparcia,
  - specjalistycznego poradnictwa;
- wyznaczanie organizatora rodzinnej pieczy zastępczej;
- zapewnienie przeprowadzenia przyjętemu do pieczy zastępczej dziecku niezbędnych badań lekarskich;
- prowadzenie rejestru danych, osób zakwalifikowanych do pełnienia funkcji rodziny zastępczej zawodowej, rodziny zastępczej niezawodowej lub do prowadzenia rodzinnego domu dziecka oraz osób pełniących funkcję rodziny zastępczej zawodowej, rodziny zastępczej niezawodowej oraz prowadzących rodzinny dom dziecka;
- kompletowanie we współpracy z właściwym ośrodkiem pomocy społecznej dokumentacji związanej z przygotowaniem dziecka do umieszczenia w rodzinie zastępczej albo rodzinnym domu dziecka;
- finansowanie:
  - a) świadczeń pieniężnych dotyczących dzieci z terenu powiatu, umieszczonych w rodzinach zastępczych, rodzinnych domach dziecka, placówkach opiekuńczo-wychowawczych, regionalnych placówkach opiekuńczo-terapeutycznych, interwencyjnych ośrodkach preadopcyjnych lub rodzinach pomocowych, na jego terenie lub na terenie innego powiatu,
  - b) pomocy przyznawanej osobom usamodzielnianym opuszczającym rodziny zastępcze, rodzinne domy dziecka, placówki opiekuńczo-wychowawcze lub regionalne placówki opiekuńczo-terapeutyczne,
  - c) szkoleń dla kandydatów do pełnienia funkcji rodziny zastępczej, prowadzenia rodzinnego domu dziecka lub pełnienia funkcji dyrektora placówki opiekuńczo-wychowawczej typu rodzinnego oraz szkoleń dla rodzin zastępczych, prowadzących rodzinne domy dziecka oraz dyrektorów placówek opiekuńczo-wychowawczych typu rodzinnego;
- sporządzanie sprawozdań rzeczowo-finansowych z zakresu wspierania rodziny i systemu pieczy zastępczej oraz przekazywanie ich właściwemu wojewodzie, w wersji elektronicznej, z zastosowaniem systemu teleinformatycznego;
- przekazywanie do biura informacji gospodarczej informacji o powstaniu zaległości



z tytułu nieponoszenia przez rodziców dzieci opłaty za pobyt w pieczy zastępczej, zgodnie z art. 193 ust. 8.

Do zadań zleconych z zakresu administracji rządowej realizowanych przez powiat należy:

- realizacja zadań wynikających z rządowych programów wspierania rodziny i systemu pieczy zastępczej oraz rządowego programu wsparcia rodzin z dziećmi, o którym mowa w art. 187a ust. 1;
- finansowanie pobytu w pieczy zastępczej małoletnich cudzoziemców mających miejsce zamieszkania w Rzeczypospolitej Polskiej na podstawie:
  - zezwolenia na pobyt rezydenta długoterminowego Unii Europejskiej,
  - uzyskania w Rzeczypospolitej Polskiej statutu uchodźcy lub ochrony uzupełniającej;
- finansowanie:
  - wydatków związanych z dowozem do rodziny zastępczej, rodzinnego domu dziecka, placówki opiekuńczo-wychowawczej, regionalnej placówki opiekuńczo-terapeutycznej lub interwencyjnego ośrodka preadopcyjnego, a także związanych z odwiezieniem dziecka, gdy umieszczenia nastąpiło na czas określony, jeżeli sposób i zasady pokrycia kosztów powrotu dziecka nie wynikają z orzeczenia lub informacji sądu lub innego organu państwa obcego,
  - średnich miesięcznych wydatków przeznaczonych na utrzymanie dziecka oraz świadczeń pieniężnych,
  - pomocy przyznanej osobom usamodzielnianym opuszczającym rodziny zastępcze, rodzinne domy dziecka, placówki opiekuńczo-wychowawcze lub regionalne placówki opiekuńczo-terapeutyczne

dotyczące osób, o których mowa w art. 5 ust.1 pkt 1 lit. b (posiadających obywatelstwo polskie, niemających miejsca zamieszkania na terytorium Rzeczypospolitej Polskiej, ale przebywających na terytorium Rzeczypospolitej Polskiej) i pkt 2a ustawy (osób umieszczonych w pieczy zastępczej na podstawie orzeczenia sądu lub innego organu państwa obcego za zgodą sądu polskiego), umieszczonych w rodzinach zastępczych, rodzinnych domach dziecka, placówkach opiekuńczo-wychowawczych, regionalnych placówkach opiekuńczo-terapeutycznych, interwencyjnych ośrodkach preadopcyjnych lub rodzinach pomocowych;

Zgodnie z art. 38b ustawy Zarząd powiatu sprawuje kontrolę nad organizatorami rodzinnej pieczy zastępczej, rodzinami zastępczymi, prowadzącymi rodzinne domy dziecka oraz placówkami opiekuńczo-wychowawczymi.

Zadania powiatu w zakresie pieczy zastępczej starosta wykonuje za pośrednictwem powiatowego centrum pomocy rodzinie oraz organizatorów rodzinnej pieczy zastępczej (t.j. Dz. U. z 2022 r. poz 447).

## **1.5 Zadania samorządu województwa**

Ustawa o wspieraniu rodziny i systemie pieczy zastępczej określa także, że do zadań własnych



samorządu województwa należy:

- prowadzenie interwencyjnych ośrodków preadopcyjnych i regionalnych placówek opiekuńczo-terapeutycznych;
- opracowywanie programów dotyczących wspierania rodziny i systemu pieczy zastępczej, będących integralną częścią strategii rozwoju województwa;
- promowanie nowych rozwiązań w zakresie wspierania rodziny i systemu pieczy zastępczej;
- szkolenie i doskonalenie zawodowe kadr jednostek organizacyjnych samorządu gminnego i powiatowego;
- sporządzanie sprawozdań rzeczowo-finansowych z zakresu wspierania rodziny i systemu pieczy zastępczej oraz przekazywanie ich właściwemu wojewodzie, w wersji elektronicznej, z zastosowaniem systemu teleinformatycznego (art.183).

Do zadań zleconych z zakresu administracji rządowej realizowanych przez samorząd województwa należy organizowanie i prowadzenie ośrodków adopcyjnych oraz realizacja zadań wynikających z rządowego programu, (art. 184).

Zadania z zakresu wspierania rodziny i systemu pieczy zastępczej w województwie wykonuje regionalny ośrodek polityki społecznej (art. 185).

Kierownik regionalnego ośrodka polityki społecznej składa zarządowi województwa coroczne sprawozdanie z działalności interwencyjnego ośrodka preadopcyjnego, regionalnej placówki opiekuńczo-terapeutycznej oraz ośrodka adopcyjnego, a także przedstawia plany działań tych jednostek na kolejny rok (art. 185).

Artykuł 186 przedstawianej ustawy stanowi, że do zadań wojewody należy:

1) prowadzenie rejestrów:

- a) placówek opiekuńczo-wychowawczych, regionalnych placówek opiekuńczo-terapeutycznych i interwencyjnych ośrodków preadopcyjnych,
- b) wolnych miejsc w placówkach i ośrodkach, o których mowa w lit. a, na terenie województwa;

2) wydawanie i cofanie zezwoleń na prowadzenie placówek i ośrodków,

3) kontrola nad:

- a) realizacją zadań z zakresu wspierania rodziny, pieczy zastępczej, usamodzielnień pełnoletnich wychowanków i adopcji wykonywanych przez:
  - jednostki samorządu terytorialnego,
  - jednostki organizacyjne wspierania rodziny i systemu pieczy zastępczej,
  - zwane dalej „kontrolowanymi jednostkami”,
- b) zgodnością zatrudnienia pracowników jednostek organizacyjnych wspierania rodziny i systemu pieczy zastępczej z wymaganymi kwalifikacjami;
- c) zasięgnięcie informacji o sposobie realizacji zadań wynikających z niniejszej ustawy przez samorząd gminny, powiatowy i województwa;

4) gromadzenie sprawozdań rzeczowo-finansowych z zakresu wspierania rodziny i systemu pieczy zastępczej oraz przekazywanie ich ministrowi właściwemu do spraw rodziny, w wersji elektronicznej, z zastosowaniem systemu teleinformatycznego,

5) współdziałanie z ministrem właściwym do spraw rodziny przy opracowywaniu, realizacji





i finansowaniu programów wspierania rodziny i systemu pieczy zastępczej (t.j. Dz.U. z 2022 poz. 447).

### **1.6 Zadania ministra właściwego do spraw rodziny**

- monitorowanie realizacji zadań wynikających z ustawy,
- finansowe wsparcie gminnych programów wspierania rodziny i powiatowych programów dotyczących rozwoju systemu pieczy zastępczej,
- zatwierdzanie programów szkoleń, o których mowa w art. 12, 44 i 172,
- zlecanie i finansowanie badań, ekspertyz i analiz w obszarze działań na rzecz wspierania rodziny i systemu pieczy zastępczej,
- opracowywanie i finansowanie rządowych programów wspierania rodziny i systemu pieczy zastępczej,
- określanie zadań administracji publicznej w zakresie utrzymania i rozwoju systemu informatycznego w jednostkach organizacyjnych wspierania rodziny i systemu pieczy zastępczej oraz sprawowanie nadzoru nad funkcjonowaniem tego systemu,
- współdziałanie z organizacjami pozarządowymi w zakresie wspierania rodziny i systemu pieczy zastępczej,
- gromadzenie danych ze sprawozdań rzeczowo-finansowych z zakresu wspierania rodziny i systemu pieczy zastępczej przekazywanych przez wojewodę,
- wykonywanie zadań organu centralnego, wyznaczonego zgodnie z art. 6 Konwencji z dnia 29 maja 1993 r. o ochronie dzieci i współpracy w dziedzinie przysposobienia międzynarodowego,
- zlecanie części zadań instytucjom upoważnionym na podstawie art. 9 Konwencji z dnia 29 maja 1993 r. o ochronie dzieci i współpracy w dziedzinie przysposobienia międzynarodowego,
- minister właściwy do spraw rodziny może dokonywać kontroli i oceny realizacji gminnych programów wspierania rodziny i powiatowych programów dotyczących rozwoju pieczy zastępczej, które wspiera finansowo.



## 1.7 Rola organizatora rodzinnej pieczy zastępczej

Ustawa o wspieraniu rodziny i systemie pieczy zastępczej wprowadza pojęcie organizatora rodzinnej pieczy zastępczej. Organizatorem rodzinnej pieczy zastępczej jest wyznaczona przez Starostę jednostka organizacyjna powiatu lub podmiot, któremu powiat zlecił realizację tego zadania. W przypadku gdy wyznaczoną jednostką organizacyjną jest powiatowe centrum pomocy rodzinie, w centrum tym tworzy się zespół do spraw pieczy zastępczej.

Starosta Obornicki Zarządzeniem Nr 40.2011 z dnia 14 grudnia 2011r. wyznaczył na organizatora rodzinnej pieczy zastępczej Powiatowe Centrum Pomocy Rodzinie w Obornikach, do zadań, którego należy:

- prowadzenie naboru kandydatów do pełnienia funkcji rodziny zastępczej zawodowej, rodziny zastępczej niezawodowej lub prowadzenia rodzinnego domu dziecka,
- kwalifikowanie osób kandydujących do pełnienia funkcji rodziny zastępczej lub prowadzenia rodzinnego domu dziecka oraz wydawanie zaświadczeń kwalifikacyjnych zawierających potwierdzenie ukończenia szkolenia, opinię o spełnianiu warunków i ocenę predyspozycji do sprawowania pieczy zastępczej,
- organizowanie szkoleń dla kandydatów do pełnienia funkcji rodziny zastępczej lub prowadzenia rodzinnego domu dziecka,
- zapewnienie badań psychologicznych kandydatom do pełnienia funkcji rodziny zastępczej lub prowadzenia rodzinnego domu dziecka oraz rodzinom zastępczym i prowadzącym rodzinne domy dziecka,
- organizowanie szkoleń dla kandydatów do pełnienia funkcji dyrektora placówki opiekuńczo- wychowawczej typu rodzinnego, wydawanie świadectw ukończenia tych szkoleń oraz opinii dotyczącej predyspozycji do pełnienia funkcji dyrektora i wychowawcy w placówce opiekuńczo wychowawczej typu rodzinnego,
- zapewnianie rodzinom zastępczym oraz prowadzącym rodzinne domy dziecka szkoleń mających na celu podnoszenie ich kwalifikacji, biorąc pod uwagę ich potrzeby,
- zapewnianie pomocy i wsparcia osobom sprawującym rodzinną pieczę zastępczą, w szczególności w ramach grup wsparcia oraz rodzin pomocowych,
- organizowanie dla rodzin zastępczych oraz prowadzących rodzinne domy dziecka pomocy wolontariuszy,
- współpraca ze środowiskiem lokalnym, w szczególności z powiatowym centrum pomocy rodzinie, ośrodkiem pomocy społecznej, sądami i ich organami pomocniczymi, instytucjami oświatowymi, podmiotami leczniczymi, a także kościołami i związkami wyznaniowymi oraz z organizacjami społecznymi,
- prowadzenie poradnictwa i terapii dla osób sprawujących rodzinną pieczę zastępczą i ich dzieci oraz dzieci umieszczonych w pieczy zastępczej,
- zapewnianie pomocy prawnej osobom sprawującym rodzinną pieczę zastępczą, w szczególności w zakresie prawa rodzinnego,
- dokonywanie okresowej oceny sytuacji dzieci przebywających w rodzinnej pieczy zastępczej,



- prowadzenie działalności diagnostyczno-konsultacyjnej, której celem jest pozyskiwanie, szkolenie i kwalifikowanie osób zgłaszających gotowość do pełnienia funkcji rodziny zastępczej zawodowej, rodziny zastępczej niezawodowej oraz prowadzenia rodzinnego domu dziecka, a także szkolenie i wspieranie psychologiczno-pedagogiczne osób sprawujących rodzinną pieczę zastępczą oraz rodziców dzieci objętych tą pieczę,
- przeprowadzanie badań pedagogicznych i psychologicznych oraz analizy dotyczących kandydatów do pełnienia funkcji rodziny zastępczej lub prowadzenia rodzinnego domu dziecka,
- zapewnianie rodzinom zastępczym zawodowym i niezawodowym oraz prowadzącym rodzinne domy dziecka poradnictwa, które ma na celu zachowanie i wzmocnienie ich kompetencji oraz przeciwdziałanie zjawisku wypalenia zawodowego,
- zapewnienie koordynatorom rodzinnej pieczy zastępczej szkoleń mających na celu podnoszenie ich kwalifikacji,
- przedstawianie staroście i radzie powiatu corocznego sprawozdania z efektów pracy,
- zgłaszanie do ośrodków adopcyjnych informacji o dzieciach z uregulowaną sytuacją prawną, w celu poszukiwania dla nich rodzin przysposabiających,
- organizowanie opieki nad dzieckiem, w przypadku, gdy rodzina zastępcza, albo prowadzący rodzinny dom dziecka okresowo nie może sprawować opieki, w szczególności z powodów zdrowotnych lub losowych albo zaplanowanego wycieczki (t.j. Dz.U. z 2022 poz. 447).

### **1.8 Pomoc finansowa i inne formy wsparcia**

Najbardziej wymierną formę pomocy świadczonej rodzinom sprawującym funkcję rodzin zastępczych stanowi niewątpliwie pomoc finansowa. Są to świadczenia gwarantowane ustawą o wspieraniu rodziny i systemie pieczy zastępczej, które na przestrzeni lat były kilkrotnie waloryzowane. Ostatnia waloryzacja świadczeń nastąpiła w roku 2022 na podstawie obwieszczenia Ministra Rodziny i Polityki Społecznej z dnia 28 lutego 2022r.

W związku z powyższym od dnia 1 czerwca 2022r. comiesięczne świadczenie na pokrycie kosztów utrzymania dziecka w rodzinnej pieczy zastępczej przysługuje w wysokości nie niższej niż:

- 785,00 zł miesięcznie na dziecko przebywające w rodzinie spokrewnionej,
- 1.189,00 zł miesięcznie na dziecko przebywające w niezawodowej, zawodowej i rodzinnym domu dziecka.

Dodatkowe świadczenie otrzymują rodziny zastępcze oraz prowadzący rodzinny dom dziecka w sytuacji sprawowania pieczy nad dzieckiem z niepełnosprawnością. Jest to dodatek nie niższy niż kwota 239,00 zł miesięcznie.

Rodzinie zastępczej oraz prowadzącemu rodzinny dom dziecka na dziecko umieszczone na podstawie ustawy z dnia 26 października 1982 r. o postępowaniu w sprawach nieletnich przysługuje dodatek nie niższy niż kwota 239,00 zł miesięcznie na pokrycie zwiększonych



POWIATOWY PROGRAM ROZWOJU PIECZY ZASTĘPCZEJ W POWIECIE OBORNICKIM  
NA LATA 2022 – 2024

kosztów utrzymania tego dziecka.

Świadczenia te przysługują rodzinom zastępczym także po osiągnięciu przez dziecko pełnoletności, jednak nie dłużej niż do osiągnięcia przez wychowanka 25.r.ż. Warunkiem koniecznym jest w tym wypadku dalsze pozostawanie dziecka w tej rodzinie zastępczej związane z kontynuowaniem nauki.

Rodziny zastępcze zawodowe oraz osoby prowadzące rodzinny dom dziecka na podstawie zawartych umów cywilnoprawnych otrzymują wynagrodzenia za pracę, w wysokości nie niższej niż 2000,00 zł miesięcznie.

Rodzinie zastępczej pełniącej funkcję pogotowia rodzinnego przysługuje wynagrodzenie w wysokości nie niższej niż 2600,00 zł miesięcznie.

Ponadto w myśl przepisów ustawy o wspieraniu rodziny i systemie pieczy zastępczej, starosta może przyznać także:

- dofinansowanie do wypoczynku poza miejscem zamieszkania dziecka,
- świadczenie na pokrycie niezbędnych kosztów związanych z potrzebami przyjmowanego dziecka – jednorazowo,
- świadczenie na pokrycie kosztów związanych z wystąpieniem zdarzeń losowych lub innych zdarzeń mających wpływ na jakość sprawowanej opieki – jednorazowo lub okresowo.

Rodzina zastępcza niezawodowa i zawodowa może otrzymywać środki finansowe na utrzymanie lokalu mieszkalnego w budynku wielorodzinnym lub domu jednorodzinnym w wysokości odpowiadającej kosztom ponoszonym przez rodzinę zastępczą niezawodową albo zawodową na czynsz, opłaty z tytułu najmu, opłaty za energię elektryczną i ciepłą, opał, wodę, gaz, odbiór nieczystości stałych i płynnych, dźwig osobowy, antenę zbiorczą, abonament telewizyjny i radiowy, usługi telekomunikacyjne oraz związanym z kosztami eksploatacji, obliczonym przez podzielenie łącznej kwoty tych kosztów przez liczbę osób zamieszkujących w tym lokalu lub domu jednorodzinnym i pomnożenie przez liczbę dzieci i osób, które osiągnęły pełnoletność przebywając w pieczy zastępczej, o których mowa w art. 37 ust. 2, umieszczonych w rodzinie zastępczej wraz z osobami tworzącymi tę rodzinę zastępczą. Natomiast jeżeli w rodzinie zastępczej zawodowej umieszczono powyżej 3 dzieci i osób pełnoletnich uczących się, starosta jest zobowiązany przyznać wyżej określone świadczenie, jeśli potrzeba przyznania tych środków zostanie potwierdzona w opinii organizatora pieczy zastępczej. Rodzinie zastępczej zawodowej starosta może także przyznać pomoc finansową na przeprowadzenie niezbędnego remontu w domu lub mieszkaniu (t.j. Dz. U. z 2022 r. poz 447).

W świetle art. 84 omawianej ustawy prowadzący rodzinny dom dziecka otrzymuje środki finansowe na:

- utrzymanie lokalu mieszkalnego w budynku wielorodzinnym lub domu jednorodzinnego, w którym jest prowadzony rodzinny dom dziecka, w wysokości



odpowiadającej kosztom ponoszonym przez rodzinny dom dziecka na czynsz, opłaty z tytułu najmu, opłaty za energię elektryczną i ciepłą, opał, wodę, gaz, odbiór nieczystości stałych i płynnych, dźwig osobowy, antenę zbiorczą, abonament telewizyjny i radiowy, usługi telekomunikacyjne oraz związanym z kosztami eksploatacji, obliczonym przez podzielenie łącznej kwoty tych kosztów przez liczbę osób zamieszkujących w tym lokalu lub domu jednorodzinnym i pomnożenie przez liczbę dzieci i osób, które osiągnęły pełnoletność przebywając w pieczy zastępczej, umieszczonych w RDD wraz z prowadzącymi RDD,

- pokrycie niezbędnych kosztów związanych z remontem lub ze zmianą lokalu budynku wielorodzinnym lub domu jednorodzinnego, w którym jest prowadzony RDD – do wysokości środków określonych w umowie,
- pokrycie innych niezbędnych i nieprzewidzianych kosztów związanych z opieką i wychowaniem dziecka lub funkcjonowaniem RDD – do wysokości środków określonych w umowie (t.j. Dz. U. z 2022 r. poz 447).

Bardzo istotną rolę odgrywa także wsparcie pozafinansowe oferowane rodzinom zastępczym oraz dzieciom w nich umieszczonym. Jest to poradnictwo w sprawach wychowawczych, poradnictwo prawne, psychologiczne, terapia osób prowadzących rodzinne formy pieczy zastępczej i ich dzieci biologicznych oraz dzieci w nich przebywających, tworzenie grup wsparcia i rodzin pomocowych. Tych wszystkich form pomocy udzielać ma organizator rodzinnej pieczy zastępczej, zwłaszcza za pośrednictwem koordynatorów rodzinnej pieczy zastępczej. W tym miejscu podkreślić należy szczególną rolę jaką ma do spełnienia osoba koordynatora rodzinnej pieczy zastępczej wchodząca w dane środowisko.

Zgodnie z art. 77 ustawy o wspieraniu rodziny i systemie pieczy zastępczej na wniosek rodziny zastępczej i prowadzącego rodzinny dom dziecka organizator rodzinnej pieczy zastępczej obejmuje te rodziny opieką koordynatora rodzinnej pieczy zastępczej.

Funkcję tą sprawować może jedynie osoba, która posiada wykształcenie wyższe na kierunku pedagogika, pedagogika specjalna, psychologia, socjologia, praca socjalna, nauki o rodzinie lub wykształcenie wyższe na dowolnym kierunku, uzupełnione studiami podyplomowymi w zakresie psychologii, pedagogiki, nauk o rodzinie, resocjalizacji lub kursem kwalifikacyjnym z zakresu pedagogiki opiekuńczo – wychowawczej oraz co najmniej roczne doświadczenie w pracy z dzieckiem i rodziną lub co najmniej roczne doświadczenie jako rodzina zastępcza lub prowadzący RDD. Osoba taka nie może być karana za umyślne przestępstwo, nie jest i nie była pozbawiona władzy rodzicielskiej oraz władza rodzicielska nie była jej zawieszona ani ograniczona. Wypełnia obowiązek alimentacyjny jeśli jest na nią nałożony. Ważny aspekt stanowi zapis, że praca koordynatora rodzinnej pieczy zastępczej nie może być łączona z pracą pracownika socjalnego. Osoba taka nie może także prowadzić postępowań z zakresu świadczeń realizowanych przez powiat. Koordynator może mieć pod swoją opieką maksymalnie 15 rodzin zastępczych / rodzinnych domów dziecka.



**Do zadań koordynatora rodzinnej pieczy zastępczej należy:**

- udzielanie pomocy rodzinom zastępczym i prowadzącym RDD w realizacji zadań wynikających z pieczy zastępczej,
- przygotowanie, we współpracy z rodziną zastępczą lub prowadzącym RDD i asystentem rodziny lub odpowiednim ośrodkiem pomocy społecznej, planu pomocy dziecku,
- pomoc rodzinom zastępczym oraz prowadzącym RDD w nawiązaniu wzajemnego kontaktu,
- zapewnienie swoim podopiecznym dostępu do specjalistycznej pomocy dla dzieci, w tym psychologicznej, reedukacyjnej i rehabilitacyjnej,
- zgłaszanie do ośrodków adopcyjnych informacji o dzieciach z uregulowaną sytuacją prawną, w celu poszukiwania dla nich rodzin przysposabiających,
- udzielanie wsparcia pełnoletnim wychowankom rodzinnych form pieczy zastępczej,
- przedstawienie corocznego sprawozdania z efektów pracy organizatora rodzinnej pieczy zastępczej (t.j. Dz. U. z 2022 r. poz 447).

Istotę wspierania rodzinnych form pieczy zastępczej stanowi także współpraca między instytucjami obszaru pomocy społecznej, edukacji i zdrowia. Mogą to być kuratorzy sądowi, pedagodzy, psychologowie, nauczyciele, wychowawcy, asystenci rodzin, pracownicy socjalni, księża. Wspieranie ma polegać na ukierunkowaniu rodziny zastępczej w samodzielnym poszukiwaniu rozwiązań danego problemu, bazowaniu na jej atutach i zaangażowaniu oraz ocenie czy faktycznie potrzebna jest fachowa pomoc. Należy podkreślić, że wspieranie to nie wyręczanie, ani podejmowanie decyzji za opiekunów zastępczych, a jedynie udzielanie im wskazówek i bieżącej pomocy.

Niewątpliwie katalog form pomocy pieniężnej jest szeroki. Należałoby w tym miejscu zadać pytanie na ile samorządy powiatowe zwłaszcza małe, są w stanie udźwignąć to zadanie. Wydaje się być oczywistym, że w przypadku zbyt małego zaangażowania środków finansowych w tak trudne zadanie, jakim jest organizowanie i finansowanie rodzinnej pieczy zastępczej, skazane jest ono na niepowodzenia.

Reasumując powyższe, ustawodawca określił zasady działania i funkcjonowania wsparcia oferowanego na wszystkich szczeblach samorządu terytorialnego rodzinom biologicznym i zastępczym. Dokonał podziału zadań w taki sposób, aby na szczeblu gminnym realizowane było wsparcie i szeroko rozumiana praca z rodziną biologiczną, natomiast na szczeblu powiatowym realizowane ma być wsparcie pieczy zastępczej – rodzinnej, instytucjonalnej oraz pełnoletnich wychowanków tych form. Samorząd województwa ma prowadzić regionalne placówki opiekuńczo – terapeutyczne, interwencyjne ośrodki preadopcyjne oraz ośrodki adopcyjne, a także promować nowe rozwiązania w zakresie wspierania rodziny i systemu pieczy zastępczej. Ponadto, w ramach realizowanych zadań gminy mają obowiązek opracowania i realizacji 3-letnich programów wspierania rodziny, powiaty 3-letnich programów dotyczących rozwoju pieczy zastępczej, a samorząd wojewódzki



POWIATOWY PROGRAM ROZWOJU PIELCZY ZASTĘPCZEJ W POWIECIE OBORNICKIM  
NA LATA 2022 – 2024

- programów dotyczących wspierania rodziny i systemu pieczy zastępczej, będących integralną częścią strategii rozwoju.



## **2. CHARAKTERYSTYKA SYSTEMU PIELCZY ZASTĘPCZEJ W POWIECIE OBORNICKIM**

### **2.1 Położenie geograficzne, powierzchnia powiatu obornickiego.**

Strategia rozwiązywania problemów społecznych Powiatu Obornickiego na lata 2020 – 2029 podaje, że Powiat Obornicki położony jest w województwie wielkopolskim, a jego siedzibą jest miasto Oborniki. Powiat zlokalizowany jest na północ od aglomeracji poznańskiej, w jej bezpośrednim sąsiedztwie. Położony jest nad rzekami: Wartą, Wełną i Flintą. Graniczy z następującymi powiatami: poznańskim, chodzieskim, szamotulskim, wągrowieckim oraz czarnkowsko-trzcianeckim. Powierzchnia powiatu obornickiego obejmuje 711 km<sup>2</sup>.

W skład powiatu wchodzi: gminy miejsko-wiejskie Oborniki oraz Rogoźno, a także gmina wiejska Ryczywół. Pod względem powierzchni największą część stanowi gmina Oborniki - jej obszar zajmuje 34 004 ha. Na drugim miejscu pod względem powierzchni znajduje się gmina Rogoźno (21 624 ha), natomiast na trzecim gmina Ryczywół (15 476 ha). Najwięcej gruntów rolnych jest na terenie gminy Ryczywół – stanowią one 73,24% całej powierzchni powiatu. Jeśli chodzi o lasy, to najwięcej jest ich na terenie gminy Oborniki – stanowią tam 40% całości.

Powiat obornicki zamieszkuje 59 825 osób (stan na 31.12.2019 roku). Na przestrzeni ostatnich lat liczba mieszkańców zwiększyła się – w stosunku do 2016 roku nastąpił wzrost o 199 osób. Rozpatrując liczbę ludności z podziałem na poszczególne gminy widzimy, że najwięcej mieszkańców na terenie powiatu obornickiego jest w gminie Oborniki – zamieszkuje ją 34 179 osób. Na drugim miejscu pod względem liczby mieszkańców znajduje się gmina Rogoźno – z zamieszkującymi ją 18 353 osobami, natomiast na trzecim gmina Ryczywół – mieszkają na jej obszarze 7 293 osoby.

Dalej, dokonując analizy pomocy społecznej na terenie powiatu strategia rozwiązywania problemów społecznych Powiatu Obornickiego na lata 2020 – 2029 wskazuje, że na przestrzeni lat 2017-2019 liczba rodzin korzystających z pomocy społecznej w gminach należących do powiatu obornickiego ulegała wahaniom. W 2017 roku z pomocy skorzystało łącznie 1 541 rodzin, w 2018 – 1 709 rodzin, natomiast w 2019 roku 1 498 rodzin. W stosunku do 2017 roku liczba rodzin korzystających z pomocy społecznej w gminie Oborniki uległa zwiększeniu (o 13%), natomiast w gminie Rogoźno oraz Ryczywół zmalała (o 12% w gminie Rogoźno i o 17% w gminie Ryczywół).

Liczba pobierających świadczenia pomocy społecznej na 1 tysiąc mieszkańców określana jest jako wskaźnik deprivacji lokalnej. Na przestrzeni lat 2017-2019 w gminie Oborniki wskaźnik ten kształtował się na podobnym poziomie, w gminie Rogoźno uległ znacznemu zmniejszeniu, natomiast w gminie Ryczywół zmniejszył się nieznacznie. W 2019 roku największy wskaźnik deprivacji lokalnej odnotowany został w gminie Rogoźno (4,42%), natomiast najmniejszy w gminie Oborniki (2,54%).

Analiza danych dotyczących liczby osób korzystających z pomocy społecznej w podziale na ekonomiczne grupy wieku i płeć we wszystkich gminach należących do powiatu obornickiego wskazuje, iż:





- w stosunku do 2017 roku w gminie Oborniki nastąpił wzrost liczby osób w wieku przedprodukcyjnym, produkcyjnym i poprodukcyjnym, którym wypłacono świadczenia;
- w gminie Rogoźno w porównaniu do 2017 roku wzrosła liczba osób korzystających z pomocy społecznej w wieku przedprodukcyjnym i poprodukcyjnym;
- w gminie Ryczywół w stosunku do 2017 roku wzrosła jedynie liczba korzystających z pomocy społecznej osób w wieku poprodukcyjnym, w pozostałych grupach wiekowych liczba osób nie wykazywała ani tendencji spadkowej, ani wzrostowej.

Najczęstszymi powodami udzielania pomocy rodzinom z gminy Oborniki w 2019 roku były kolejno: długotrwała lub ciężka choroba, ubóstwo, niepełnosprawność oraz bezradność w sprawach opiekuńczo-wychowawczych i prowadzenia gospodarstwa domowego. Podobnie sytuacja wyglądała w gminie Rogoźno - najczęstszymi powodami udzielania pomocy rodzinom były kolejno: długotrwała lub ciężka choroba, ubóstwo, niepełnosprawność oraz bezrobocie. W gminie Ryczywół natomiast pomoc społeczną udzielano najczęściej z powodu długotrwałej lub ciężkiej choroby, ubóstwa, niepełnosprawności i potrzeby ochrony macierzyństwa.

## 2.2 Zasoby Powiatu Obornickiego w zakresie rodzinnej pieczy zastępczej

Ustawa o wspieraniu rodziny i systemie pieczy zastępczej wskazuje jasno, że za organizację środowiska zastępczego dla dziecka pozbawionego opieki własnych rodziców odpowiada powiat.

Zgodnie z art. 33 wspomnianej ustawy piecza zastępcza zapewnia:

- 1) pracę z rodziną umożliwiającą powrót dziecka do rodziny lub gdy jest to niemożliwe – dążenie do przysposobienia dziecka, a w przypadku braku możliwości przysposobienia dziecka – opiekę i wychowanie w środowisku zastępczym;
- 2) przygotowanie dziecka do:
  - a) godnego, samodzielnego i odpowiedzialnego życia,
  - b) pokonywania trudności życiowych zgodnie z zasadami etyki,
  - c) nawiązywania i podtrzymywania bliskich, osobistych i społecznie akceptowanych kontaktów z rodziną i rówieśnikami, w celu łagodzenia skutków doświadczenia straty i separacji oraz zdobywania umiejętności społecznych;
- 3) zaspokojenie potrzeb emocjonalnych dzieci, ze szczególnym uwzględnieniem potrzeb bytowych, zdrowotnych, edukacyjnych i kulturalno-rekreacyjnych (t.j. Dz. U. z 2022 r. poz 447).

Umieszczenie dziecka w pieczy zastępczej następuje na podstawie postanowienia sądu na czas do ukończenia przez dziecko pełnoletności. Ustawa o wspieraniu rodziny i systemie pieczy zastępczej, daje możliwość pozostania dziecku w pieczy zastępczej po uzyskaniu pełnoletności, do 25 roku życia, pod warunkiem kontynuowania nauki i za zgodą odpowiednio rodziny zastępczej albo placówki.

Aby rodziny zastępcze w sposób właściwy wypełniały nakładane na nie zadania, niezbędny jest szereg działań, które w naszym kraju winne są podejmować, jednostki pomocy



społecznej.

Wspieranie rodziny przeżywającej trudności w wypełnianiu funkcji opiekuńczo-wychowawczych to zespół planowych działań mających na celu przywrócenie rodzinie zdolności do ich wypełniania. Wspieranie rodziny jest prowadzone za jej zgodą i aktywnym udziałem, z uwzględnieniem zasobów własnych oraz źródeł wsparcia zewnętrznego. Wsparcie rodziny polega w szczególności na:

1. wzmocnieniu roli i funkcji rodziny,
2. rozwijaniu umiejętności opiekuńczo-wychowawczych rodziny,
3. podniesieniu świadomości w zakresie planowania oraz funkcjonowania rodziny,
4. pomocy w integracji rodziny,
5. przeciwdziałaniu marginalizacji i degradacji społecznej rodziny,
6. dążeniu do reintegracji rodziny,
7. pracy z rodziną,
8. pomocy w opiece i wychowaniu dziecka

Wszystkie jednostki pomocowe działające na terenie powiatu w określony sposób zajmują się wspieraniem rodziny w różnych obszarach jej funkcjonowania, a ich integralne, holistyczne oddziaływania pozwalają uzyskać zamierzone efekty i wprowadzić istotne zmiany w zakresie funkcjonowania instytucji rodziny. Na poziomie gmin główną jednostką organizacyjną zajmującą się szeroko rozumianym wspieraniem rodziny stanowi Ośrodek Pomocy Społecznej, który służy pomocą rodzinom znajdującym się w trudnej sytuacji życiowej, prowadzi działania zmierzające do zaspokojenia niezbędnych ich potrzeb i umożliwiające życie w warunkach odpowiadających godności człowieka.

Ośrodki pomocy społecznej realizują zadania wynikające z ustawy o wspieraniu rodziny i systemie pieczy zastępczej z dnia 9 czerwca 2011 roku. Ustawa kładzie nacisk na pracę z rodziną celem niedopuszczenia do odebrania dziecka. W związku z tym wprowadzona została instytucja asystenta rodziny, którego zadaniem jest poprawa całościowego funkcjonowania rodziny oraz udzielanie jej pomocy w wielu obszarach: socjalnym, psychologicznym, wychowawczym, czy też ekonomicznym.

Przytaczana ustawa o wspieraniu rodziny i systemie pieczy zastępczej wskazuje, że wspieranie rodziny (w tym rodziny zastępczej) może być realizowane poprzez:

- konsultacje, poradnictwo specjalistyczne,
- terapię, mediację,
- pomoc prawną,
- grupy wsparcia,
- asystenta rodziny,
- koordynatorów rodzinnej pieczy zastępczej,
- placówki wsparcia dziennego,
- rodzinę wspierającą,
- rodzinę pomocową,



- osobę do pomocy przy sprawowaniu opieki nad dziećmi i przy pracach gospodarskich, którą zatrudnia Starosta na wniosek rodziny zastępczej,
- comiesięczne świadczenie na częściowe pokrycie kosztów dziecka umieszczonego w rodzinie zastępczej,
- pokrycie niezbędnych kosztów związanych z potrzebami przyjmowanego dziecka,
- podejmowanie kosztów związanych z wystąpieniem zdarzeń losowych,
- środki finansowe na utrzymanie mieszkania i pokrywanie kosztów związanych z remontami,
- pomoc w usamodzielnieniu pełnoletnich wychowanków pieczy zastępczej, formy pomocy pieniężnej, rzeczowej, pomoc socjalna.

Powiat obornicki ze środków własnych organizuje pieczę zastępczą za pośrednictwem Powiatowego Centrum Pomocy Rodzinie w Obornikach, które pełni funkcję organizatora rodzinnej pieczy zastępczej. Wielość zadań, jakie nałożone są na organizatora rodzinnej pieczy zastępczej oraz koordynatora rodzinnej pieczy zastępczej wskazane zostało w rozdziałach powyżej.

Istotnym zasobem powiatu w zakresie rodzinnej pieczy zastępczej stanowi kadra Powiatowego Centrum Pomocy Rodzinie w Obornikach, będącego jednocześnie organizatorem rodzinnej pieczy zastępczej. Zadania w tym zakresie realizowane są w ramach działu pomocy społecznej, pieczy zastępczej i przemocy w rodzinie.

Aktualnie personel realizujący zadania z zakresu pieczy zastępczej to przede wszystkim:

- Dyrektor – 1 etat
- Kierownik działu ds. pomocy społecznej, pieczy zastępczej i przemocy w rodzinie – 1 etat
- Starszy specjalista pracy socjalnej – 1 etat
- Specjalista pracy z rodziną – 1 etat
- Koordynator rodzinnej pieczy zastępczej – 3 etaty

Koordynatorzy rodzinnej pieczy zastępczej sprawują pieczę nad 45 rodzinami zastępczymi/rodzinnymi domami dziecka. Pozostałe rodziny objęte są wsparciem pracowników organizatora rodzinnej pieczy zastępczej (kierownika działu, specjalisty pracy z rodziną, specjalisty pracy socjalnej), którzy łączą pracę z rodzinami zastępczymi z mnogością innych zadań z zakresu pomocy społecznej, pieczy zastępczej i przemocy w rodzinie. Specjalista pracy socjalnej ma w obowiązkach głównie zadania związane z instytucjonalną pieczę zastępczą, odpłatnością rodziców za pobyt dzieci w pieczy zastępczej oraz pomocą pełnoletnim wychowankom opuszczającym pieczę zastępczą.

Powiatowe Centrum Pomocy Rodzinie zatrudnia ponadto pracowników administracyjnych, którzy wypełniają zadania z zakresu rehabilitacji społecznej osób niepełnosprawnych. Dodatkowo przy Powiatowym Centrum Pomocy Rodzinie w Obornikach działa Powiatowy



Zespół do Spraw Orzekania o Niepełnosprawności w Obornikach. Funkcjonuje także samodzielne stanowisko pracy ds. organizacyjnych, kancelaryjnych i kadr.

Począwszy od czerwca 2019 r. obsługa księgowo – płacowa jednostki prowadzona jest przez Wydział Finansów Starostwa Powiatowego w Obornikach.

Centrum wraz z Zespołem ds. Orzekania dysponują 5 pomieszczeniami w budynku Starostwa Powiatowego w Obornikach, pomieszczenia umieszczone są na parterze, bez barier architektonicznych.

Z dniem 31 grudnia 2019 r. zakończyła działalność niepubliczna placówka opiekuńczo-wychowawcza Ochronka Franciszek w Obornikach, będąca placówką całodobową socjalizacyjną. W związku z powyższym od dnia 1 stycznia 2020r. na terenie powiatu obornickiego nie funkcjonuje żadna forma instytucjonalnej pieczy zastępczej.

Ważnym zasobem powiatu obornickiego w ramach pieczy zastępczej są 2 Rodzinne Domy Dziecka – z których jeden mieści się w Obornikach, drugi na terenie Gminy Rogoźno. Rodzinne domy dziecka zapewniają opiekę dzieciom w każdym wieku.

Zasobem powiatu w ramach pieczy zastępczej są także rodziny zastępcze – zawodowe, zawodowe specjalistyczne, niezawodowe, spokrewnione.

W powiecie obornickim funkcję wspierającą dla rodzin zastępczych pełnią Poradnie Psychologiczno-Pedagogiczne w Obornikach i Rogoźnie – ich celem jest świadczenie usług w zakresie pomocy psychologicznej, pedagogicznej i logopedycznej dla dzieci i młodzieży, ich rodziców, i nauczycieli. Korzystanie z usług poradni jest bezpłatne i dobrowolne.

Ważną formą wsparcia jest Poradnia Środowiskowej Opieki Psychologicznej i Psychoterapeutycznej dla Dzieci i Młodzieży w Obornikach, która świadczy pomoc w ramach NFZ.

Powiatowe Centrum Pomocy Rodzinie w Obornikach zapewnia bezpłatną pomoc psychologiczną dzieciom przebywającym w rodzinnej pieczy zastępczej, pełnoletnim wychowankom opuszczającym pieczę zastępczą oraz osobom sprawującym funkcję rodziny zastępczej. Przeprowadzenie i przygotowanie diagnozy psychofizycznej dzieciom umieszczanym w pieczy zastępczej także zlecane jest specjalistom – psychologom. Ponadto organizator rodzinnej pieczy zastępczej zapewnia kandydatom na rodziców zastępczych oraz osobom sprawującym rodzinną pieczę zastępczą wymagane ustawą badania o posiadaniu motywacji i predykcji do pełnienia funkcji rodziny zastępczej.

### **2.3 Statystyki dotyczące rozwoju rodzinnej pieczy zastępczej w powiecie obornickim na przestrzeni lat 2005 – 2021**

Przedstawienie statystyk na przestrzeni lat 2005 – 2021 ma na celu zobrazowanie tego w jaki sposób przekształcała i rozwijała się piecza zastępcza w powiecie obornickim, ze szczególnym uwzględnieniem jej rodzinnych form.



POWIATOWY PROGRAM ROZWOJU PIECZY ZASTĘPCZEJ W POWIECIE OBORNICKIM  
NA LATA 2022 – 2024

Tabela 1 Liczba rodzin zastępczych w powiecie obornickim oraz kwoty świadczeń w latach 2005 – 2021

Rok	Liczba rodzin zastępczych	w tym: rodzin spokrewnionych	w tym: rodzin niespokrewnionych /niezawodowych	w tym: zawodowych i Rodzinnych domów dziecka	Kwota świadczeń na pokrycie kosztów utrzymania dzieci pochodzących z powiatu obornickiego w rodzinnej pieczy zastępczej
2005	47	38	9	0	469.658,15 zł
2006	54	45	9	1	544.038,19 zł
2007	68	55	10	3	873.055,05 zł
2008	65	52	10	3	937.369,00 zł
2009	86	67	13	6	1.111.378,00 zł
2010	92	73	12	7	1.107.105,00 zł
2011	85	65	13	7	1.488.760,00 zł
2012	81	51	20	10 + 1 RDD	1.313.184,35 zł
2013	93	57	25	11+ 1 RDD	1.348.214,15 zł
2014	87	52	24	11+ 1 RDD	1.379.687,75 zł
2015	84	50	23	10 + 1 RDD	1.475 282,62 zł
2016	75	42	22	10 + 1 RDD	1.329.002,00 zł
2017	72	41	19	11 + 1 RDD	1.340.554,00 zł
2018	76	45	19	11 + 1 RDD	1.342.342,00 zł
2019	84	52	20	11 + 1 RDD	1.389.873,00 zł
2020	86	53	22	9 + 2 RDD	1.598.027,00 zł
2021	88	53	27	6 + 2 RDD	1.667.160,00 zł
Stan na koniec roku					



POWIATOWY PROGRAM ROZWOJU PIELCZY ZASTĘPCZEJ W POWIECIE OBORNICKIM  
NA LATA 2022 – 2024

Tabela 2 Liczba dzieci w rodzinnej pieczy zastępczej w powiecie obornickim w latach 2005 – 2021

<b>Rok</b>	<b>Liczba dzieci w rodzinach</b>	<b>w tym: rodzinach spokrewnionych</b>	<b>w tym: rodzinach niespokrewnionych /niezawodowych</b>	<b>w tym: zawodowych i rodzinnych domów dziecka</b>
2005	63 dzieci	46 dzieci	17 dzieci	0 dzieci
2006	75 dzieci	53 dzieci	20 dzieci	2 dzieci
2007	104 dzieci	72 dzieci	17 dzieci	15 dzieci
2008	105 dzieci	74 dzieci	17 dzieci	14 dzieci
2009	132 dzieci	89 dzieci	22 dzieci	21 dzieci
2010	139 dzieci	96 dzieci	20 dzieci	23 dzieci
2011	135 dzieci	85 dzieci	24 dzieci	26 dzieci
2012	122 dzieci	61 dzieci	32 dzieci	29 dzieci
2013	142 dzieci	72 dzieci	36 dzieci	34 dzieci
2014	136 dzieci	67 dzieci	36 dzieci	33 dzieci
2015	131 dzieci	64 dzieci	36 dzieci	31 dzieci
2016	120 dzieci	53 dzieci	36 dzieci	31 dzieci
2017	118 dzieci	54 dzieci	31 dzieci	33 dzieci
2018	118 dzieci	56 dzieci	31 dzieci	31 dzieci
2019	122 dzieci	63 dzieci	30 dzieci	29 dzieci
2020	130 dzieci	66 dzieci	35 dzieci	29 dzieci
2021	136 dzieci	65 dzieci	42 dzieci	29 dzieci
stan na koniec roku				

źródło: sprawozdawczość PCPR w Obornikach, powiatowy program rozwoju pieczy zastępczej w powiecie obornickim na lata 2019 - 2021



POWIATOWY PROGRAM ROZWOJU PIECZY ZASTĘPCZEJ W POWIECIE OBORNICKIM  
NA LATA 2022 – 2024

Tabela 3 Liczba rodzin zastępczych i dzieci pochodzących z powiatu obornickiego-umieszczonych poza powiatem obornickim oraz kwoty świadczeń w latach 2008 – 2021

Rok /Stan na dzień 31.12	Liczba rodzin zastępczych	Liczba dzieci z powiatu obornickiego umieszczonych w rodzinach poza powiatem	Kwota
2008	6 rodzin niezawodowych	7 dzieci, w tym: - 3 dzieci w powiecie wągrowieckim, - 3 dzieci w powiecie czarnkowsko-trzcianeckim, - 1 dziecko w powiecie chodzieskim	85.988,75 zł
2009	7 rodzin niezawodowych	8 dzieci, w tym: - 3 dzieci w wągrowieckim, - 3 w czarnkowsko-trzcianeckim, - 1 dziecko w chodzieskim, - 1 dziecko w powiecie poznańskim	104.898,16 zł
2010	11 rodzin niezawodowych	10 dzieci, w tym: - 3 dzieci w powiecie wągrowieckim, - 3 dzieci w powiecie czarnkowsko-trzcianeckim, - 2 dzieci powiecie w chodzieskim, - 1 dziecko w powiecie poznańskim, - 1 dziecko w powiecie pilskim	115.297,46 zł
2011	11 rodzin, w tym 10 rodzin niezawodowych i 1 rodzina zawodowa	12 dzieci: - 3 dzieci w powiecie wągrowieckim, - 3 dzieci powiecie w chodzieskim, - 2 dzieci w powiecie pilskim, - 2 dzieci w powiecie czarnkowsko-trzcianeckim, - 1 dziecko w powiecie szamotulskim, - 1 dziecko w powiecie poznańskim	154.835,10 zł
2012	15 rodzin, w tym: - 14 rodzin niezawodowych - 1 rodzina zawodowa	16 dzieci, w tym: - 3 dzieci w powiecie wągrowieckim, - 3 dzieci powiecie w chodzieskim, - 1 dziecko w powiecie pilskim, - 2 dzieci w powiecie czarnkowsko-trzcianeckim, - 2 dzieci w powiecie szamotulskim, - 3 dzieci w powiecie poznańskim, - 1 dziecko w powiecie ostrowieckim, - 1 dziecko w mieście Poznań	210.634,06 zł



POWIATOWY PROGRAM ROZWOJU PIECZY ZASTĘPCZEJ W POWIECIE OBORNICKIM  
NA LATA 2022 – 2024

2013	19 rodzin, w tym: - 5 spokrewnionych - 11 niezawodowych - 1 zawodowa - 2 pogotowie rodzinne	20 dzieci, w tym: - 3 poznański ziemski - 5 poznański grodzki - 2 szamotulski - 2 czarnkowsko – trzcianecki - 4 wągrowiecki - 3 chodzieski - 1 pilski - 1 ostrowiecki (1 dziecko przebywało w dwóch powiatach)	222.243,43 zł
2014	17 rodzin, w tym: - 5 spokrewnionych - 10 niezawodowych - 1 zawodowa - 1 pogotowie rodzinne	18 dzieci, w tym: - 2 poznański ziemski - 4 poznański grodzki - 2 szamotulski - 1 czarnkowsko-trzcianecki - 5 wągrowiecki - 3 chodzieski - 1 ostrowiecki (1 dziecko zamieszkiwało w dwóch powiatach, 1 dziecko przebywało w dwóch rodzinach)	183.887,98 zł
2015	16 rodzin, w tym: - 5 spokrewnionych - 10 niezawodowych - 1 RDD	15 dzieci, w tym: - 2 poznański ziemski - 2 poznański grodzki - 2 szamotulski - 1 czarnkowsko-trzcianecki - 5 wągrowiecki - 2 chodzieski - 1 ostrowiecki (1 dziecko było umieszczone w dwóch rodzinach)	145.253,32 zł
2016	16 rodzin, w tym: - 4 spokrewnionych - 10 niezawodowych - 1 zawodowa - 1 RDD	16 dzieci, w tym: - 1 poznański ziemski - 3 poznański grodzki - 1 szamotulski - 1 czarnkowsko-trzcianecki - 4 wągrowiecki - 5 chodzieski - 1 koniński	188.423,00 zł
2017	17 rodzin, w tym: - 5 spokrewnionych - 10 niezawodowych	17 dzieci, w tym: - 1 poznański ziemski - 3 poznański grodzki - 1 szamotulski	190.042,66 zł





POWIATOWY PROGRAM ROZWOJU PIECZY ZASTĘPCZEJ W POWIECIE OBORNICKIM  
NA LATA 2022 – 2024

	- 1 zawodowa - 1 RDD	- 1 czarnkowsko-trzcianecki - 4 wągrowiecki - 5 chodzieski - 1 koniński - 1 międzychodzki	
2018	21 rodzin, w tym: - 5 spokrewnionych - 14 niezawodowych - 1 zawodowa - 1 RDD	21 dzieci, w tym: - 1 poznański ziemski - 3 poznański grodzki - 1 szamotulski - 1 czarnkowsko-trzcianecki - 4 wągrowiecki - 6 chodzieski - 1 koniński - 1 międzychodzki - 3 kluczborski	294.719,17 zł
2019	19 rodzin, w tym: - 5 spokrewnionych - 11 niezawodowych - 2 zawodowa - 1 RDD	22 dzieci, w tym: - 4 poznański ziemski - 4 poznański grodzki - 4 wągrowiecki - 5 chodzieski - 1 szamotulski - 1 czarnkowsko-trzcianecki - 1 koniński - 1 międzychodzki - 1 pilski	279.222,00 zł
2020	19 rodzin, w tym: - 6 spokrewnionych - 11 niezawodowych - 1 zawodowa - 1 RDD	22 dzieci, w tym: - 4 poznański ziemski - 5 poznański grodzki - 4 wągrowiecki - 5 chodzieski - 2 szamotulski - 1 koniński - 1 międzychodzki	264.044,00 zł
2021	17 rodzin, w tym: - 6 spokrewnionych - 9 niezawodowych - 1 zawodowa - 1 RDD	22 dzieci, w tym: - 3 poznański ziemski - 6 poznański grodzki - 3 wągrowiecki - 5 chodzieski	274,912,00 zł



POWIATOWY PROGRAM ROZWOJU PIECZY ZASTĘPCZEJ W POWIECIE OBORNICKIM  
NA LATA 2022 – 2024

		- 3 szamotulski - 1 koniński - 1 międzychodzki	
--	--	--	--

źródło: sprawozdawczość PCPR w Obornikach, powiatowy program rozwoju pieczy zastępczej w powiecie obornickim na lata 2019 - 2021

Tabela 4 Liczba usamodzielnianych wychowanków pieczy zastępczej oraz osób o których mowa w art. 88 i 90 ustawy o pomocy społecznej i kwoty tych świadczeń w powiecie obornickim w latach 2005 – 2021

<b>Rok</b>	<b>Usamodzielnienie- liczba osób</b>	<b>Kontynuowanie nauki- liczba osób</b>	<b>Pomoc na zagospodarowanie- liczba osób</b>	<b>Kwota ogółem</b>
2005	1	24	2	111.205,30 zł
2006	2	21	2	92.800,16 zł
2007	3	23	6	89.597,00 zł
2008	3	10	7	75.788,00 zł
2009	6	19	3	110.086,00 zł
2010	9	23	6	156.148,00 zł
2011	14	27	15	210.199,00 zł
2012	11	28	9	202.310,69 zł
2013	12	26	8	203.841,09 zł
2014	6	30	6	167.627,69 zł
2015	9	29	9	196.059,52 zł
2016	8	41	9	227.954,00 zł
2017	10	37	5	223.885,00 zł



POWIATOWY PROGRAM ROZWOJU PIECZY ZASTĘPCZEJ W POWIECIE OBORNICKIM  
NA LATA 2022 – 2024

2018	11	35	6	218.719,00 zł
2019	13	21	4	184.650,00 zł
2020	9	22	7	164.539,00 zł
2021	11	18	4	181.695,00 zł

źródło: sprawozdawczość PCPR w Obornikach, powiatowy program rozwoju pieczy zastępczej w powiecie obornickim na lata 2016 – 2018

Tabela 5 Liczba dzieci pochodzących z terenu powiatu obornickiego umieszczonych w placówkach opiekuńczo – wychowawczych poza powiatem obornickim oraz kwoty świadczeń w latach 2005 – 2021

<b>Rok</b>	<b>Liczba dzieci z powiatu obornickiego w placówkach opiekuńczo – wychowawczych stan na dzień 31.12.</b>	<b>w tym: poza powiatem</b>	<b>w tym: w powiecie</b>	<b>Koszt utrzymania dzieci w placówkach</b>	<b>w tym: koszt utrzymania w placówkach poza powiatem</b>	<b>w tym: koszt utrzymania dzieci w Ochronce Franciszek</b>
2005	36	32	4	754.547,39 zł	628.494,89 zł	126.052,50 zł
2006	30	29	1	962.983,65 zł	836.676,78 zł	126.306,87 zł
2007	13	12	1	710.817,09 zł	584.510,22 zł	126.306,87 zł
2008	23	21	2	628.947 zł	480.776 zł	148.171, zł
2009	29	26	3	874.500 zł	698.329 zł	176.171 zł
2010	26	23	3	1.058.865 zł	869.027 zł	189.838 zł
2011	20	18	2	963.750 zł	773.912 zł	189.838 zł
2012	21	19	2	1.095.576,20 zł	865.720,20 zł	229.856 zł
2013	16	16	0	1.017.548,60 zł	742.973,00 zł	274.575,60 zł
2014	19	18	1	939.130,48 zł	678.250,00 zł	260.880,48 zł
2015	14	14	0	959.480,33 zł	686.163,29 zł	273.317,04 zł
2016	17	14	3	961.203,92 zł	665.654,00 zł	295.549,92 zł



POWIATOWY PROGRAM ROZWOJU PIELICZY ZASTĘPCZEJ W POWIECIE OBORNICKIM  
NA LATA 2022 – 2024

2017	20	17	3	1.121.896,30 zł	786.876,70 zł	335.019,60 zł
2018	15	15	0	1.137.041,50 zł	781.082,14 zł	355.959,36 zł
2019	16	16	0	1.215.825,36 zł	859.866,00 zł	355.959,36 zł
2020	16	16	0	1.027.741,00 zł	1.027.741,00 zł	-
2021	17	17	0	1.166.238,00 zł	1.166.238,00 zł	-

źródło: sprawozdawczość PCPR w Obornikach, powiatowy program rozwoju pieczy zastępczej w powiecie obornickim na lata 2016 – 2018

**Wnioski dotyczące realizacji przez powiat obornicki zadań z zakresu wspierania rodzinnych form pieczy zastępczej.**

Liczba rodzin zastępczych w powiecie jest duża, w szczególności biorąc pod uwagę fakt, iż powiat obornicki jest małym samorządem, obejmującym swoim zasięgiem trzy gminy. Liczba rodzin zastępczych na terenie powiatu obornickiego, na przestrzeni lat 2005 – 2015 r. sukcesywnie się zwiększała, w latach 2016 - 2018 utrzymywała się na poziomie 72 -76 rodzin zastępczych (według stanu na koniec roku kalendarzowego). Począwszy od roku 2019 obserwuje się ponowny wzrost liczby funkcjonujących rodzin zastępczych oraz ilości dzieci umieszczonych w pieczy zastępczej (88 rodzin zastępczych w roku 2021). Najliczniejszą grupę stanowiły i stanowią rodziny spokrewnione z dzieckiem, choć w ostatnich latach obserwuje się wzrost zawiązywanych rodzin zastępczych niezawodowych, rośnie także ilość umieszczanych w nich dzieci. Kwoty środków finansowych angażowanych w rodzinne formy pieczy zastępczej systematycznie wzrasta. W roku 2021r. świadczenia na dzieci w rodzinnej pieczy zastępczej wyniosły powiat 1.667.160,00 zł.

W 2005 r. w powiecie obornickim nie funkcjonowała żadna rodzina zastępcza zawodowa. Na koniec roku 2018 rodzin w takiej formie funkcjonuje 11 oraz 1 rodzinny dom dziecka. W ciągu kilku ostatnich lat nastąpił szereg zmian w zawodowych formach rodzinnej pieczy zastępczej. Zmniejszyła się liczba rodzin zastępczych zawodowych. Kilka rodzin zastępczych zawodowych, w których nastąpiło usamodzielnienie dotychczasowych wychowanków – zrezygnowały z dalszej działalności i zostały rozwiązane. Dwie rodziny zastępcze zawodowe zostały przekształcone w rodzinne domy dziecka. Natomiast dotychczasowy rodzinny dom dziecka, funkcjonujący od 2012r. w Rogoźnie - w styczniu 2021r. został rozwiązany ze względu na śmierć prowadzącej. Ostatecznie, według stanu na dzień 31.12.2021r. na terenie powiatu obornickiego funkcjonowało 6 rodzin zastępczych zawodowych i 2 rodzinne domy dziecka.

Działania powiatu nakierowane są głównie na zmniejszanie liczby dzieci umieszczanych w instytucjonalnych formach pieczy zastępczej na rzecz rodzinnych form pieczy zastępczej.



Liczba dzieci z terenu powiatu obornickiego umieszczonych w placówkach opiekuńczo – wychowawczych na przestrzeni ostatnich lat jest zmienna i utrzymuje się na poziomie pomiędzy 14 a 22 dzieci. W związku z niewystarczającą liczbą kandydatów do pełnienia funkcji rodziny zastępczej w stosunku do potrzeb, dzieci z powiatu obornickiego są umieszczane w rodzinach zastępczych poza powiatem. Liczba ta sukcesywnie wzrastała.

Na chwilę obecną dużą potrzebą powiatu jest stworzenie miejsc interwencyjne zabezpieczenia dzieci w pieczy zastępczej, ze względu na wzrastającą w ostatnich latach liczbę dzieci umieszczonych w środowisku zastępczym w wyniku interwencji służb społecznych. Trwają działania w kierunku pozyskania kandydatów na rodzinę zastępczą zawodową pełniącą funkcję pogotowia rodzinnego.

Od roku 2020 na terenie powiatu obornickiego nie funkcjonuje żadna placówka opiekuńczo – wychowawcza. W związku z powyższym, celem realizacji postanowień Sądu Rodzinnego o umieszczaniu dzieci w instytucjonalnej pieczy zastępczej Powiatowe Centrum Pomocy Rodzinie w Obornikach występuje z prośbą do innych powiatów z terenu całego kraju, o przyjęcie dzieci. Ze względu na wprowadzony limit miejsc w placówkach opiekuńczo-wychowawczych (14 miejsc) obserwuje się coraz większe trudności z pozyskiwaniem wolnych miejsc w instytucjonalnej pieczy zastępczej.

**W tym miejscu warto zauważyć, że Wielkopolski program wspierania rodziny, systemu pieczy zastępczej i adopcji na lata 2021 - 2025 roku wskazuje, że liczba dzieci przebywających w pieczy zastępczej w ostatnich latach powoli spada. Tymczasem na terenie powiatu obornickiego obserwujemy tendencję odwrotną, na co wskazują dane przedstawione w powyższych tabelach. W roku 2018 w rodzinnej pieczy zastępczej na terenie powiatu przebywało 118 dzieci, w roku 2021 – 136 dzieci. Tak znaczny wzrost liczby dzieci umieszczanych w pieczy zastępczej rodzi duże trudności związane ze stworzeniem wystarczającej ilości miejsc w pieczy zastępczej. PCPR w Obornikach na bieżąco prowadzi akcje promocyjne za pośrednictwem wszelkich dostępnych kanałów komunikacji (rozprowadzanie ulotek, plakatów, ogłoszeń na stronach internetowych, w mediach społecznościowych, prasie lokalnej i radiu, ogłoszeń w miejscach publicznych, kościołach; organizacja stoisk promocyjnych na masowych imprezach lokalnych itp.) – wciąż liczba nowo tworzonych miejsc nie jest wyszcząająca do zabezpieczenia lokalnych potrzeb w tym zakresie.**

W każdym roku odbywa się 1 lub 2 edycje szkoleń dla kandydatów na rodzinę zastępczą niezawodową. W roku 2021 zorganizowano także serię szkoleń rozwijających wiedzę i wzmacniających kompetencje opiekuńczo- wychowawcze istniejących już rodzin zastępczych.

Powiatowe Centrum Pomocy Rodzinie w Obornikach udziela także pomocy w formie świadczeń pieniężnych i niepieniężnych pełnoletnim wychowankom pieczy zastępczej rodzinnej i instytucjonalnej. Znaczącym utrudnieniem w procesie pomocy osobom usamodzielniającym się jest fakt, iż na terenie powiatu nie ma mieszkań chronionych. Niewątpliwie w przypadku większości osób opuszczających pieczę zastępczą jest to kwestia priorytetowa.



POWIATOWY PROGRAM ROZWOJU PIELCZY ZASTĘPCZEJ W POWIECIE OBORNICKIM  
NA LATA 2022 – 2024

Na koniec roku 2021 r. w powiecie obornickim funkcjonowały 86 rodziny zastępcze i 2 rodzinne domy dziecka. Biorąc pod uwagę, że zatrudnieni w Centrum koordynatorzy rodzinnej pieczy zastępczej mają pod swoją pieczę 45 rodzin, pozostałe rodziny pozostają pod nadzorem pracowników organizatora pieczy zastępczej, którzy na co dzień odpowiadają również za szereg innych zadań. Brak odpowiedniej ilości zatrudnionych koordynatorów rodzinnej pieczy zastępczej, może mieć wpływ na jakość udzielanego rodzinom i dzieciom, w nich umieszczonych, wsparcia.

Ważnym dla rozwoju rodzinnej pieczy zastępczej w powiecie obornickim jest pozyskiwanie przez Powiatowe Centrum Pomocy Rodzinie w Obornikach środków zewnętrznych. Działania te pozwalają na zwiększanie dostępu do usług społecznych, poradnictwa specjalistycznego świadczonego na rzecz rodzin zastępczych i dzieci w nich przebywających.

**Wykaz projektów realizowanych w ramach Programu Operacyjnego Kapitał Ludzki**

**Rok 2009** (projekt realizowany w partnerstwie z OPS Oborniki, GOPS Ryczywół, GOPS Rogoźno – lider)

Tytuł projektu:	Chwytaj dzień – korzystaj z szansy
Data złożenia wniosku:	07.06.2009
Koszty ogólne projektu:	525 811,90 udział PCPR 177 721,76
w tym:	
- wnioskowane dofinansowania:	470 601,65 udział PCPR 163 233,13
- wkład własny:	55 210,25 udział PCPR 14 488,63

**Rok 2010** (projekt realizowany w partnerstwie z OPS Oborniki, GOPS Ryczywół, GOPS Rogoźno – lider)

Tytuł projektu:	Chwytaj dzień – korzystaj z szansy
Data złożenia wniosku:	04.06.2010
Koszty ogólne projektu:	906 750,00 udział PCPR 413 478,00
w tym:	
- wnioskowane dofinansowania:	811 541,25 udział PCPR 370 062,81
- wkład własny:	95 208,75 udział PCPR 43 415,19

**Rok 2011** (projekt realizowany samodzielnie)

Tytuł projektu:	Razem bez barier
Data złożenia wniosku:	10.03.2011



POWIATOWY PROGRAM ROZWOJU PIECZY ZASTĘPCZEJ W POWIECIE OBORNICKIM  
NA LATA 2022 – 2024

Koszty ogólne projektu: 314 355,18  
w tym:  
- wnioskowane dofinansowania: 281 347,88  
- wkład własny: 33 007,30

**Rok 2012** (projekt realizowany samodzielnie)

Tytuł projektu: Razem bez barier  
Data złożenia wniosku: 30.04.2012  
Koszty ogólne projektu: 802 849,93  
W tym:  
- wnioskowane dofinansowania: 718 550,69  
- wkład własny: 84 299,24

**Rok 2013** (projekt realizowany samodzielnie)

Tytuł projektu: Razem bez barier  
Data złożenia wniosku: 31.12.2012  
Koszty ogólne projektu: 800 547,49  
W tym:  
- wnioskowane dofinansowania: 716 490,00  
- wkład własny: 84 057,49

**Rok 2014** (projekt realizowany w partnerstwie z OPS Oborniki, GOPS Ryczywół, PCPR Oborniki–  
lider)

Tytuł projektu: Razem bez barier  
Data złożenia wniosku: 20.02.2014  
Koszty ogólne projektu: 791 629,98 udział PCPR 518 215,22  
w tym:  
- wnioskowane dofinansowania: 708 508,83 udział PCPR 463 802,83  
- wkład własny: 83 121,15 udział PCPR 54 412,39

**Wykaz projektów realizowanych w ramach Wielkopolskiego Regionalnego Programu  
Operacyjnego**



POWIATOWY PROGRAM ROZWOJU PIECZY ZASTĘPCZEJ W POWIECIE OBORNICKIM  
NA LATA 2022 – 2024

**Rok 2017 - 2018** (projekt realizowany w partnerstwie z GOPS Rogoźno, Fundacja AKME, PCPR Oborniki)

Tytuł projektu: Poprawa dostępu do usług społecznych w powiecie obornickim  
Data zawarcia umowy: 06.02.2017  
Koszty ogólne projektu: 2 000 000,00 udział PCPR 1 040 173,33  
w tym:  
- wnioskowane dofinansowania: 1 900 000,00 udział PCPR 940 173,33  
- wkład własny: 100 000,00 udział PCPR 100 000,00

**Rok 2019 – 2021** (projekt realizowany w partnerstwie Fundacją im. Królowej Polski św. Jadwigi)

Tytuł projektu: Usługi społeczne dla mieszkańców powiatu obornickiego  
Data zawarcia umowy: 29.10.2019.  
Koszty ogólne projektu: 956.520,54 udział PCPR 681.128,54  
w tym:  
- wnioskowane dofinansowania: 908.694,51 udział PCPR 633.302,51  
- wkład własny: 47.826,03 udział PCPR 47.826,03

### Inne projekty

W roku 2020 Powiat Obornicki zrealizował projekt pn. „**Wsparcie dzieci umieszczonych w pieczy zastępczej w okresie epidemii COVID-19**”, w ramach Programu Operacyjnego Wiedza Edukacja Rozwój lata 2014-2020, współfinansowanego z Europejskiego Funduszu Społecznego.

Celem szczegółowym projektu było wsparcie dzieci w rodzinnych i instytucjonalnych podmiotach pieczy zastępczej w sytuacji zagrożenia epidemią choroby COVID – 19 poprzez:

- zakup wyposażenia na cele realizowania zadań w trybie zdalnego nauczania - zakupiono i przekazano rodzinom zastępczym **46 sztuk sprzętu komputerowego (laptop) wraz z oprogramowaniem.**
- zakup **środków ochrony indywidualnej i wyposażenia do bezpośredniej walki z epidemią** (w tym zakup środków ochrony indywidualnej – maseczek, rękawiczek, zakup środków dezynfekcyjnych, a także zakup wyposażenia miejsc kwarantanny/izolacji dla dzieci z pieczy zastępczej).





Wartość projektu ogółem: 120.347,04 zł

w tym:

- ze środków europejskich: 101.428,48 zł (84,28% dofinansowania)
- ze środków dofinansowania w formie współfinansowania krajowego: 18.918,56 zł (15,72% dofinansowania)

**Dofinansowanie zadań własnych z zakresu realizacji zadań dotyczących wspierania rodziny oraz systemu pieczy zastępczych:**

- na rok 2014 - **3 621,50**
- na rok 2015 - **11 246,56**
- na rok 2016 - **14 544,00**
- na rok 2017 - **22 619,53**
- na rok 2018 - **18 360,00**
- na rok 2019 - **53 718,00**

**3. CEL GŁÓWNY I CELE SZCZEGÓŁOWE PROGRAMU ORAZ LIMIT RODZIN ZAWODOWYCH NA DANY ROK**

**3.1 Cel główny:**

ROZWÓJ RODZINNEJ PIECZY ZASTĘPCZEJ W POWIECIE OBORNICKIM

**3.2 Cele szczegółowe:**

1. Wzmocnienie jakości świadczonego wsparcia rodzinnej pieczy zastępczej przez organizatora rodzinnej pieczy zastępczej:
  - zatrudnienie koordynatorów rodzinnej pieczy zastępczej zgodnie ze standardami określonymi w ustawie,
  - zapewnienie odpowiedniej jakości pracy koordynatorów rodzinnej pieczy zastępczej poprzez zapewnienie właściwych warunków lokalowych, technicznych i organizacyjnych, w tym jasnych i precyzyjnych procedur postępowania oraz współpracy, a także szkoleń oraz niezbędnego wsparcia,
  - zwiększenie ilości godzin zatrudnienia psychologa dla potrzeb pieczy zastępczej; zatrudnienie innych specjalistów (pedagog, mediator, terapeuta – według potrzeb)
2. Promowanie i rozwój rodzinnej pieczy zastępczej:
  - propagowanie idei rodzicielstwa zastępczego w środowisku lokalnym,
  - prowadzenie naboru kandydatów do pełnienia funkcji rodziny zastępczej zawodowej i rodziny zastępczej niezawodowej,



POWIATOWY PROGRAM ROZWOJU PIECZY ZASTĘPCZEJ W POWIECIE OBORNICKIM  
NA LATA 2022 – 2024

- organizowanie szkoleń dla kandydatów do pełnienia funkcji rodziny zastępczej zawodowej i rodziny zastępczej niezawodowej,
  - tworzenie rodzin zawodowych zgodnie z wyznaczonym limitem na lata 2022-2024.
3. Zapewnienie osobom sprawującym funkcję rodziny zastępczej odpowiedniego wsparcia, zarówno merytorycznego, jak i finansowego:
- biorąc pod uwagę potrzeby rodzin zastępczych zapewnienie rodzinom szkoleń mających na celu podnoszenie ich kwalifikacji,
  - zapewnianie pomocy i wsparcia osobom sprawującym rodzinną pieczę zastępczą, w szczególności w ramach grup wsparcia oraz rodzin pomocowych,
  - działania mające na celu przeciwdziałanie wypaleniu zawodowemu rodzin zastępczych zawodowych i niezawodowych,
  - zapewnienie pomocy specjalistycznej, szczególnie psychologicznej, pedagogicznej i prawnej osobom sprawującym rodzinną pieczę zastępczą,
  - aplikowanie o środki zewnętrzne,
  - wsparcie rodzin poprzez opiekę koordynatora rodzinnej pieczy zastępczej,
  - doskonalenie i rozwój współpracy pomiędzy przedstawicielami instytucji (m.in. szkoły, policji, służby zdrowia, pomocy społecznej, sądów), które mają kontakt z dzieckiem i jego rodziną w celu wspomagania rodziny w działaniach na rzecz poprawy jej sytuacji.
4. Wsparcie pełnoletnich wychowanków pieczy zastępczej:
- zapewnienie wychowankom pomocy prawnej i psychologicznej,
  - udzielanie świadczeń dla usamodzielnianych wychowanków,
  - pomoc w tworzeniu i realizacji programu usamodzielnia,
  - pomoc w uzyskaniu zatrudnienia i motywowanie do aktywnego poszukiwania zatrudnienia,
  - pomoc w uzyskaniu mieszkania z zasobów gminy,
  - pomoc w podnoszeniu kwalifikacji zawodowych.
5. Zwiększenie szans na powrót dzieci do środowiska rodzinnego
- współpraca z asystentami rodzin biologicznych dzieci umieszczonych w pieczy zastępczej,
  - pomoc w umożliwieniu kontaktów dzieci umieszczonych w pieczy zastępczej z rodzicami biologicznymi pod warunkiem, że Sąd nie postanowi inaczej.

Realizator: Organizator rodzinnej pieczy zastępczej – Powiatowe Centrum Pomocy Rodzinie w Obornikach

**Termin: 2022 rok – 2024 rok**



### **3.3 Limit rodzin zastępczych zawodowych na lata 2022 – 2024**

Zgodnie z treścią art. 180 ust. 1 ustawy z dnia 09 czerwca 2011 r. o wspieraniu rodziny i systemie pieczy zastępczej w 3 – letnim powiatowym programie rozwoju pieczy zastępczej należy określić coroczny limit rodzin zastępczych zawodowych.

W związku z tym określa się **limit rodzin zawodowych na dany rok:**

- 3 rodziny zastępcze zawodowe w roku 2022
- 3 rodziny zastępcze zawodowe w roku 2023
- 3 rodziny zastępcze zawodowe w roku 2024



#### **4. PLANOWANE REZULTATY PROGRAMU**

Realizacja celów programu będzie miała wpływ na dalsze budowanie systemu pieczy zastępczej na terenie Powiatu Obornickiego, który nie tylko ma za zadanie zapewnić dzieciom opiekę i wychowanie w rodzinnych formach pieczy zastępczej, ale również pozwoli wypracować, a następnie wdrożyć standardy sprawowania rodzinnej pieczy zastępczej, a tym samym przyczyni się do jej profesjonalizacji.

Bezpośrednio realizacja tych celów przełoży się i wpłynie na:

- samodzielne funkcjonowanie w społeczeństwie usamodzielnionych wychowanków pieczy zastępczej,
- pozytywny wizerunek wychowanka pieczy zastępczej w społeczności lokalnej,
- pozytywny wizerunek rodzin zastępczych w społeczności lokalnej,
- zapewnienie dzieciom kierowanym do pieczy zastępczej miejsc w rodzinnej pieczy zastępczej,
- wsparcie wychowanków placówek opiekuńczo - wychowawczych zgodnie z kompetencjami instytucji.

#### **5. ZAGROŻENIA DLA REALIZACJI DZIAŁAŃ UJĘTYCH W PROGRAMIE:**

1. Niewystarczająca liczba kandydatów do pełnienia funkcji rodzin zastępczych.
2. Niewystarczająca ilość środków finansowych przeznaczonych na rozwój pieczy zastępczej.
3. Brak współpracy rodziców biologicznych w zakresie działań ukierunkowanych na powrót dziecka do rodziny.
4. Brak współpracy usamodzielniających się wychowanków zastępczych form opieki w procesie usamodzielnienia.
5. Brak mieszkań chronionych dla usamodzielniających się wychowanków rodzinnej i instytucjonalnej pieczy zastępczej i utrzymujące się od lat trudności w uzyskaniu przez nich mieszkania socjalnego z zasobów gminy pochodzenia wychowanka.

#### **6. ADRESACI PROGRAMU.**

Odbiorcami Programu Rozwoju Pieczy Zastępczej na lata 2022 – 2024 będą następujące osoby:

- dzieci przebywające w pieczy zastępczej,
- rodzice biologiczni dzieci umieszczonych w pieczy zastępczej,
- usamodzielniani wychowankowie pieczy zastępczej,
- rodziny zastępcze i osoby prowadzące rodzinne domy dziecka,



- kandydaci do pełnienia funkcji rodziny zastępczej zawodowej, rodziny zastępczej niezawodowej lub prowadzenia rodzinnego domu dziecka oraz kandydaci do pełnienia funkcji dyrektora placówki opiekuńczo-wychowawczej typu rodzinnego,
- instytucje i organizacje działające na rzecz wspierania dzieci przebywających w pieczy zastępczej oraz ich rodzin.

## **7. ŹRÓDŁA FINANSOWANIA**

Źródłem finansowania zadań Powiatowego Programu Rozwoju Pieczy Zastępczej na lata 2022-2024 będą środki finansowe:

- z budżetu powiatu obornickiego, zgodnie z art. 187 ust. 1 pkt. 2 ustawy,
- z budżetu państwa w ramach dotacji na dofinansowanie zadań własnych,
- z budżetów samorządów gminnych, zgodnie z art. 191 ust.9 ustawy,
- z budżetów powiatowych, zgodnie z art. 191 ust.4 ustawy,
- z odpłatności rodziców biologicznych,
- pozyskane z programów Europejskiego Funduszu Społecznego oraz innych źródeł zewnętrznych;

## **8. EWALUACJA PROGRAMU**

- przedstawianie przez koordynatorów rodzinnej pieczy zastępczej corocznego sprawozdania z efektów pracy Organizatorowi Rodzinnej Pieczy Zastępczej
- przedstawianie Staroście i Radzie Powiatu corocznego sprawozdania z efektów pracy w zakresie pieczy zastępczej przez Organizatora Rodzinnej Pieczy Zastępczej
- składanie Staroście i Radzie Powiatu corocznego sprawozdania z działalności Powiatowego Centrum Pomocy Rodzinie w zakresie pomocy społecznej.



## ZAKOŃCZENIE

Ustawa z dnia 09 czerwca 2011 roku o wspieraniu rodziny i systemie pieczy zastępczej (t.j. Dz.U. z 2022 r. poz. 447), wprowadza jasne regulacje w zakresie organizacji systemu pieczy zastępczej. Daje wachlarz rozwiązań i narzędzi, które w szczególny sposób wspierają rozwój rodzinnych form pieczy zastępczej (deinstytucjonalizacja), reguluje kwestię pieczy instytucjonalnej, kładzie nacisk na współpracę między instytucjami oraz na potrzebę pracy z dzieckiem, jego rodzicami i rodziną zastępczą w kierunku powrotu dziecka do własnych rodziców. Obowiązujące regulacje prawne, wymagając od jednostek samorządu terytorialnego wprowadzania wielu zmian organizacyjnych, budowania nowych struktur, przygotowania zasobów kadrowych i szeroko rozumianej współpracy instytucji w środowisku lokalnym. Wymogi wynikające z ustawy są systematycznie wdrażane i realizowane przez organizatora rodzinnej pieczy zastępczej.

Szeroki wachlarz form pomocy, jaką mogą oferować samorządy rodzinom jest niewątpliwie potrzebny. Biorąc jednak pod uwagę realia, jakie nas otaczają, często możliwości instytucji są ograniczone. Wielkopolski program wspierania rodziny, systemu pieczy zastępczej i adopcji na lata 2021 - 2025 roku zwraca uwagę na liczne problemy i wyzwania z jakimi muszą mierzyć się samorządy realizując zadania na rzecz dziecka i rodziny, w tym m.in.:

- System wsparcia rodziny w kryzysie jest niespójny, brakuje placówek wsparcia dziennego oraz rodzin wspierających, a poziom zatrudnienia asystentów rodziny jest niewystarczający w stosunku do potrzeb.
- Niewystarczająca oferta opieki nad dziećmi do lat 3 ,
- Funkcjonuje zbyt mała liczba rodzin zastępczych w stosunku do potrzeb,
- Brak kompleksowego systemu wsparcia usamodzielnanych wychowanków pieczy zastępczej,
- System wsparcia rodzin, pieczy zastępczej i adopcji funkcjonuje na różnych poziomach samorządu, a przez to brakuje holistycznego spojrzenia na całość systemu, u oraz sytuację poszczególnych rodzin,
- Niemal zupełnie nie rozwinęła się instytucja rodziny wspierającej;
- Nierównomierne rozłożenie placówek wsparcia dziennego,
- Niewystarczające wsparcie kierowane do osób prowadzących rodzinne formy pieczy zastępczej,
- Brak na terenie województwa regionalnej placówki opiekuńczo- terapeutycznej, co powoduje deficyty wsparcia wychowanków ze specjalnymi potrzebami,
- Na terenie wielu gmin brakuje jednostek specjalistycznego poradnictwa (dostępu do specjalistów: psycholog, terapeuta, mediator, prawnik)
- Nasilone zjawisko występowania kryzysów psychicznych, w tym dzieci i młodzieży,
- Niewystarczająca oferta wsparcia dla osób przeżywających różnego rodzaju kryzysy, np. Związane z przemocą w rodzinie, bezdomnością;
- Trudności organizatorów pieczy zastępczej w pozyskiwaniu nowych kandydatów na prowadzenie rodzin zastępczych, zwłaszcza specjalistycznych,



POWIATOWY PROGRAM ROZWOJU PIECZY ZASTĘPCZEJ W POWIECIE OBORNICKIM  
NA LATA 2022 – 2024

- Wzrastający odsetek dzieci z różnego rodzaju niepełnosprawnościami w systemie pieczy zastępczej;

Analiza sytuacji społecznej, kondycji rodzin oraz problemów pieczy zastępczej wskazuje, że w najbliższych latach będzie potrzeba zmierzenia się z licznymi wyzwaniami.

