

DOT. 152.7.2019

P. P. Belka
06.05.2019
Bartkowiak

DYREKTOR DEPARTAMENTU
ORGANIZACYJNEGO I KADR
Adam Hab
Kowanówek, 26.04.2019

DANE PODMIOTU WNOSZĄCEGO :

Nazwa: Rada Rodziców przy Zespole Szkół Specjalnych w Kowanówku
Adres siedziby: ul. Miłowody 2; 64-600 Oborniki
Adres do korespondencji: ul. Miłowody 2; 64-600 Oborniki
Adres e-mail: sekretariat@zss-kowanowko.edu.pl

WPLYNEŁO	
URZĄD MARSZAŁKOWSKI WOJEWÓDZTWA WIELKOPOLSKIEGO w Poznaniu	
Departament Organizacyjny i Kadr	
06-05-2019	
RKP	43306/19
Ilość załączników	
Podpis	GH

WPLYNEŁO	
URZĄD MARSZAŁKOWSKI WOJEWÓDZTWA WIELKOPOLSKIEGO w Poznaniu	
Sekretariat Zarządu (1)	
30-04-2019	
RKP	43306
Ilość załączników	
Podpis	

DO
W IV

Sz.P
Marek Woźniak
Marszałek Województwa Wielkopolskiego
al.Niepodległości 34
61-714 Poznań

Sprawa: Budowa Parku Doświadczeń na terenie Zespołu Szkół Specjalnych w Kowanówku.

PETYCJA

Szanowny Panie Marszałku,

Działając w imieniu uczniów, rodziców, nauczycieli i mieszkańców Kowanówka, składamy na Pana ręce petycję z listą podpisów, dotyczącą kwestii budowy Parku Doświadczeń na terenie Zespołu Szkół Specjalnych w Kowanówku.

Na zielonym terenie wokół Szkoły Podstawowej chcemy stworzyć ogólnodostępny, edukacyjny Park Doświadczeń składający się z 18 interaktywnych i certyfikowanych urządzeń. Projekt zakłada stworzenie trzech tematycznych stref: Muzyki, Nauki i Sensoryki.

W skład Strefy Muzyki weszłyby takie elementy jak bębny, grające trójkąty, rury deszczowe, dzwony rurowe i wieloelementowy panel muzyczny. Drugą strefą byłaby Strefa Nauki, a w niej wielokrążek, wir wodny, eko-memory, głuchy telefon, film animowany, kompas, peryskop oraz zegar słoneczny. Trzecią strefą stałaby się Strefa Sensoryki, złożona z takich urządzeń jak: eko-kuchnia, tablica magnetyczna z kulodromem, panel sensoryczny, ściana do pisania i pisanie lustrzane. Każde urządzenie byłoby wyposażone w tabliczkę informacyjną z opisem działania danego eksponatu.

Teren zielony zostałby wyposażony w elementy małej architektury tj. ławeczki, kosze na śmieci oraz stojak rowerowy.

Celem petycji jest zachęcenie dzieci i młodzieży do mądrej zabawy na świeżym powietrzu. Wychodząc naprzeciw potrzebom integracji społecznej i coraz większym skutkom spędzania

czasu młodzieży przed komputerami, chcielibyśmy stworzyć kreatywną, a przy tym innowacyjną przestrzeń zieloną nie tylko dla uczniów naszej szkoły, ale również dla wszystkich mieszkańców. Wybrane urządzenia mają za zadanie przekazywanie wiedzy poprzez zabawę, dzięki czemu dzieci i młodzież chętniej zgłębią tajniki nauki.

Przestrzeń stanie się nie tylko miejscem spotkań mieszkańców, ale również rodzinną atrakcją turystyczną miasta. Park Doświadczeń będzie dostosowany do osób w różnym wieku (od kilkulatków do seniorów) oraz do osób z niepełnosprawnością ruchową. Nawet osoby niewidome, często wykluczone z tego typu atrakcji, znajdą tu przestrzeń dla siebie i będą mogły skorzystać z wielu urządzeń dźwiękowych w Strefie Muzyki.

Aby użytkowanie Parku Doświadczeń było komfortowe, zadbamy o miejsca odpoczynku i porządek na terenie strefy edukacyjnej, wyposażając ją w kosze na śmieci. Ponadto zachęcimy mieszkańców do odwiedzania Parku na rowerach – specjalnie z myślą o nich przewidzieliśmy stojaki rowerowe.

Opis urządzeń w 3 tematycznych strefach:

Strefa Muzyki:

- a) **rury deszczowe** (przechylenie tarczy powoduje przesypywanie się drobnych elementów ukrytych w środku. Odgłos, jaki wydobywa się z rur, imituje dźwięk spadających kropeł deszczu)
- b) **bębny** (rozwijają koordynację ruchową i słuch)
- c) **grające trójkąty** (urządzenie muzyczne, pozwalające na wspólną zabawę kilku osobom jednocześnie)
- d) **panel muzyczny** (urządzenie muzyczne, pozwalające na grę całego zespołu)
- e) **dzwony rurowe** (z badać można jak dźwięk zmienia się w zależności od miejsca uderzenia na górnym końcu oraz w środku rury. Zabawa dla dwóch osób: jedna obraca się tyłem do instrumentu. Druga osoba uderza w kolejne rury. Zadaniem jest wskazać, która rura wydała dany dźwięk)

Strefa Nauki:

- a) **eko- memory** (to doskonałe narzędzie do ćwiczenia pamięci wzrokowej, a także poznania różnych ciekawostek z zakresu przyrody)
- b) **głuchy telefon** (możemy przekazać sobie sekretną wiadomość na odległość. To prototyp telefonu, w którym zaobserwujemy zjawisko rozchodzenia się dźwięku)
- c) **film animowany** (jak tworzy się bajka? Po wprawieniu w ruch cylindra można zaobserwować zasadę tworzenia animacji poklatkowej)
- d) **wir wodny** (w prosty sposób wyjaśnia i obrazuje siłę Coriolisa)
- e) **wielokrążek** (urządzenie pozwala podnieść duży ciężar, używając małej siły. To również przykład działania maszyn prostych)
- f) **kompas** (to urządzenie pomagające w nawigacji poprzez wskazanie czterech stron świata)
- g) **peryskop** (składa się z dwóch płaskich zwierciadeł, ustawionych pod odpowiednim kątem. Powstaje obraz pozorny, który jest tej samej wielkości, co przedmiot obserwowany)

- h) zegar słoneczny** (zegar, który odmierza czas na podstawie zmiany pozycji Słońca, najczęściej wyrażony jako lokalny prawdziwy czas słoneczny)

Strefa Sensoryczna:

- a) pisanie lustrzane** (można się poczuć jak Leonardo da Vinci i spróbować swoich sił w pisaniu lustrzanym)
- b) eko-kuchnia** (zabawa w gotowanie to jedna z najbardziej ulubionych dziecięcych zabaw. Naśladowanie czynności dorosłych i wcielanie się w role to ważny etap w rozwoju społecznym dziecka. Dzieci uczą się opowiadania historii, a wymyślanie nowych potraw sprzyja naturalnemu rozwijaniu kreatywności)
- c) tablica magnetyczna z kulodromem** (to magnetyczna, wieloelementowa konstrukcja umożliwiająca budowę torów dla kulek. Urządzenie rozwija wyobraźnię przestrzenną, zdolności manualne, a także uczy ciągów przyczynowo-skutkowych. Urządzenie zawiera elementy nieprzytwierdzone na stałe do konstrukcji)
- d) panel sensoryczny** (urządzenie pozwala poznać figury geometryczne, mieszanie się kolorów)
- e) ściana do malowania** (to urządzenie sensoryczne, które rozwija wiele umiejętności: precyzję, małą motorykę, wrażliwość, estetykę oraz uważność na otaczający krajobraz. Dzięki swoim gabarytom i przezroczystej konstrukcji pozwala na naukę współpracy w grupie i budowanie więzi społecznych)

Szkola to miejsce gdzie kształceniem obejmujemy dzieci z niepełnosprawnością w stopniu:

- lekkim,
- umiarkowanym,
- znacznym,
- głębokim

W szkole obecnie uczy się 126 uczniów z niepełnosprawnością intelektualną, dzieci i młodzieży w wieku od 7 lat do 24 lat i na terenie placówki nie posiadamy żadnych miejsc przystosowanych do przebywania na świeżym powietrzu takich jak plac zabaw czy boisko.

Zdecydowana większość dzieci z niepełnosprawnością i deficytami rozwoju może i powinna realizować obowiązek szkolny w szkole najbliższej miejsca zamieszkania. Każde niepełnosprawne dziecko jest wyzwaniem dla szkoły. Dziecko z niepełnosprawnością wymaga wsparcia i przemyślanego planu działania. Planu, który przygotuje je do życia w społeczeństwie (a nie na jego marginesie). Planu, który nie będzie koncentrował się tylko na jego ograniczeniach, ale dostrzeże przede wszystkim mocne strony dziecka i na nich będzie budował jego przyszłość. By to było możliwe, dziecko z niepełnosprawnością nie może być postrzegane jak problem, jak kłopot. Musi spotkać w szkole odpowiednich nauczycieli – nie tylko kompetentnych specjalistów, ale przede wszystkim życzliwych, przychylnych sobie ludzi, empatycznych, bez uprzedzeń, którzy widzą dziecko – człowieka i którzy zechcą pomóc mu pokonać jego trudności. To zapewniliśmy w naszej szkole, dzięki wykwalifikowanej i empatycznej kadrze. Dziecko niepełnosprawne ma prawo uczęszczać do szkoły blisko swojego miejsca zamieszkania. Dzięki temu pozostaje w dobrze sobie znanym środowisku i nie

wyrwane z lokalnej społeczności; uczy się funkcjonowania w otoczeniu, w którym było również jako osoba dorosła. W naszej szkole brakuje miejsca gdzie dziecko nie gdzie spędzało czas na świeżym powietrzu ale również będzie miało dostęp do nej przestrzeni pobudzającej zaciekawienia światem.

le zapisów w prawie międzynarodowym każdy człowiek, również niepełnosprawny, wo do pełnego uczestnictwa i równych szans w życiu społecznym. We wszystkich ntach kluczowe miejsce zajmuje edukacja jako podstawowe prawo każdego ka, niezależnie od rasy, płci, miejsca zamieszkania czy stopnia niepełnosprawności.

ki wspierające rozwój dzieci powinny gwarantować im szanse edukacyjne, tak aby one w pełni wykorzystają swoje możliwości psychofizyczne i osiągnąć wyniki zgodne ciałem rozwojowym. Dlatego wnosimy tą petycją o budowę Parku Doświadczeń na Zespołu Szkół Specjalnych w Kowanówku, która pozwoli zagwarantować nam ednie warunki do rozwoju podopiecznych a przy okazji skorzystają, dzięki dostępności, mieszkańcy.

musi być dostosowana do uczniów o zróżnicowanych potrzebach, zgodnie z zaniem Bengta Lindqvista, że szkoła dobra dla uczniów ze specjalnymi potrzebami akcyjnymi jest lepszą szkołą dla WSZYSTKICH uczniów.

nie dobra wspólnego, liczymy, że nasz apel znajdzie uznanie i pomoże nam Pan zrealizować nasz postulat.

podpisami mieszkańców składających petycję.

Lista z podpisami mieszkańców składających petycję.

Mapa rozmieszczeń urzędów edukacyjnych.

Opinia Dyrekcji Zespołu Szkół Specjalnych.

ZESPÓŁ SZKÓŁ SPECJALNYCH
w KOWANÓWKU
ul. Mirowska 2, 64-600 Oborniki
tel./fax 0-61/29-61-592
NIP 788-16-79-251 Regon 639640351

RADA RODZICÓW
przy Zespole Szkół Specjalnych
w Kowanówku

26.04.2019 *Plura Justyna*

data i podpis wnoszącego petycję

26.04.2019 *Rebrak Kabela*

Kowanówek, 16.04.2019

OPINIA

ZESPÓŁ SZKÓŁ SPECJALNYCH
W KOWANÓWKU
ul. Leśwody 2, 64-600 Oborniki
tel./fax 0-61/29-81-592
66-18-79-251 Paron 250360307

nijżej podpisana Dyrektor Zespołu Szkół Specjalnych w Kowanówku pozytywnie opiniuje projekt petycji pt. : " Budowa Parku Doświadczeń na terenie Zespołu Szkół Specjalnych w Kowanówku."

jest to bardzo dobry pomysł na doświadczanie świata, rozwijanie kreatywności i wspólne spędzanie czasu rodzin z dziećmi ale również całej społeczności szkolnej na świeżym powietrzu. Popieram pomysł nauki przez zabawę. Po pozytywnej weryfikacji petycji, wyrażam poparcie i chęć pomocy przy realizacji projektu na terenie Zespołu Szkół Specjalnych w Kowanówku.

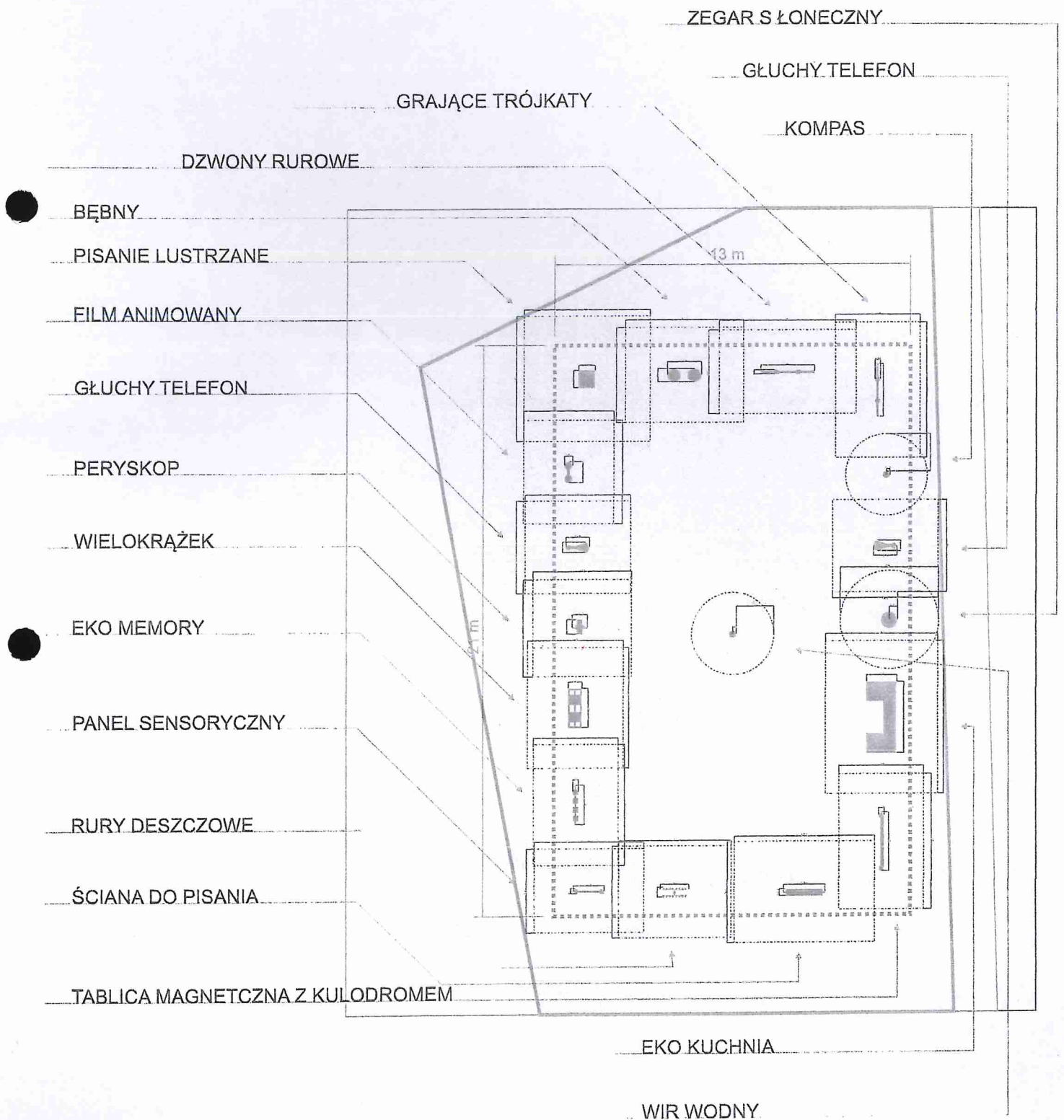
Z poważaniem,

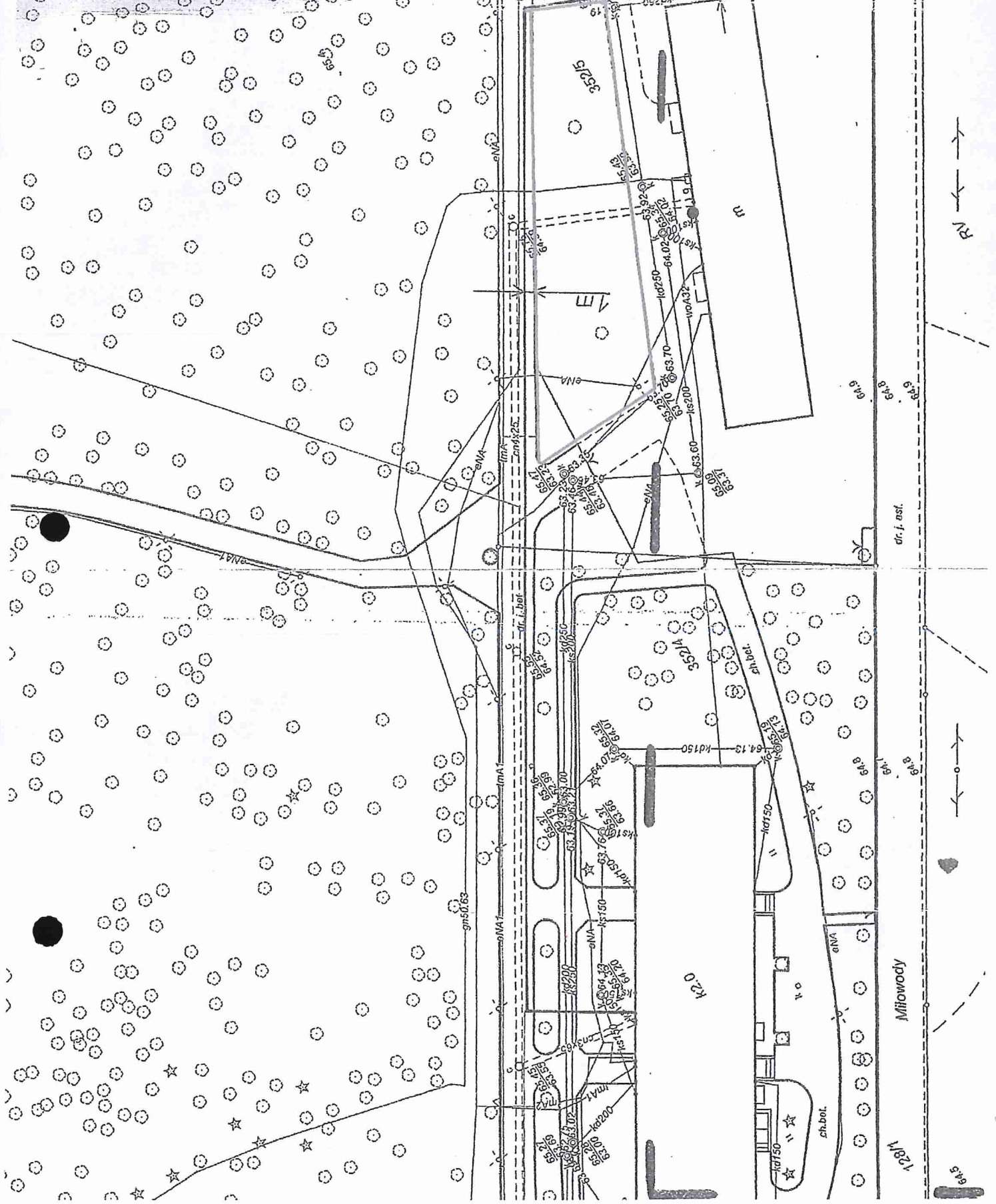
DYREKTOR

mgr Ewa Szczęśliwa

Zespół Szkół Specjalnych w Kowanówku

1:10





RV

dr. i. ast.

Milowody

1281/1

64.5

Szacunkowy kosztorys inwestycji pt.:

„Budowa Parku Doświadczeń na terenie Zespołu Szkół Specjalnych w Kowanówku.”

Nazwa przedmiotu	Koszt brutto
Urządzenia edukacyjne (18szt.), tabliczki informacyjne (18szt.) i tabliczka z regulaminem (1szt.)	164 000,00 zł
Transport urządzeń edukacyjnych oraz ich montaż	21 706,92 zł
Architektura mała	30 000 zł
Prace ogrodnicze	50 000 zł
Razem:	265 706,92 zł (brutto)





